

ZAWIADOMIENIE KOMISJI**Synergie między programem „Horyzont Europa a programami EFRR**

(2022/C 421/03)

Spis treści

	<i>Strona</i>
WPROWADZENIE	8
RODZAJE SYNERGII	9
1. Pieczeń doskonałości	9
2. Przesunięcia z EFRR do programu „Horyzont Europa”	14
3. Finansowanie skumulowane	18
4. Partnerstwa europejskie	23
5. Finansowanie łączone (łączenie w zespoły)	32
6. Synergie wyższego i niższego szczebla	33
ZAŁĄCZNIK 1	36
ZAŁĄCZNIK 2	39
ZAŁĄCZNIK 3	41

WPROWADZENIE

W ramach regulacyjnych funduszy polityki spójności w ramach zarządzania dzielonego oraz funduszy w ramach funduszy zarządzania bezpośredniego na lata 2021–2027 przewidziano zwiększenie synergii między tymi dwoma rodzajami finansowania unijnego ⁽¹⁾.

Odpowiednie mechanizmy obejmują pieczęcie doskonałości, przesunięcia, finansowanie skumulowane (które można wykorzystać również do wspierania współfinansowanych i zinstytucjonalizowanych partnerstw europejskich w ramach programu „Horyzont Europa”) oraz wspieranie łączenia w zespoły. W niniejszych wytycznych omówiono te mechanizmy, a także „synergie wyższego i niższego szczebla”.

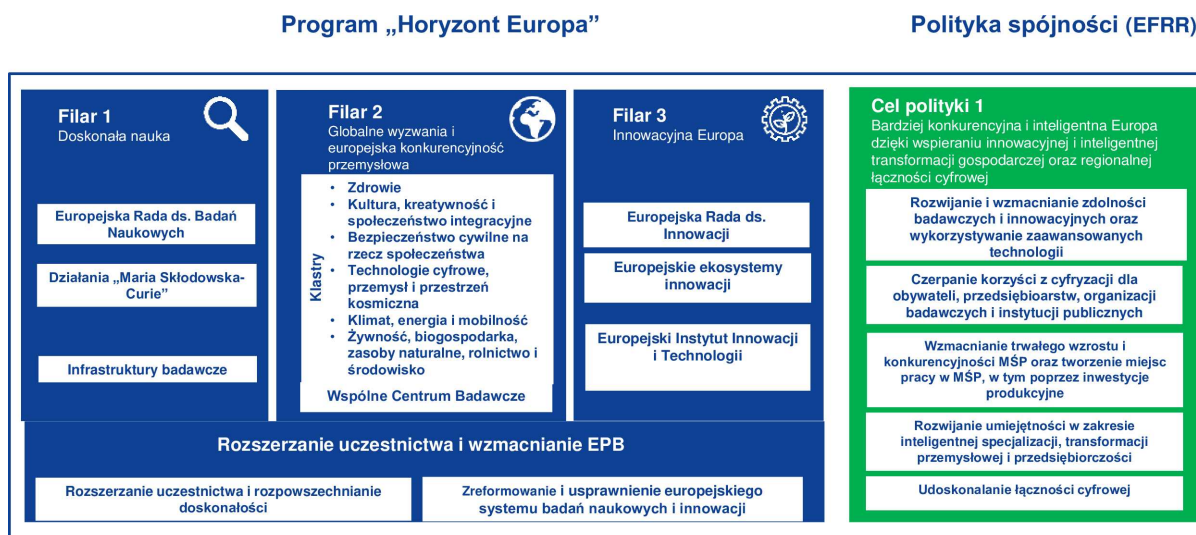
Niniejszy dokument ma na celu przedstawienie nowych możliwości, z których mogą korzystać instytucje zarządzające (IZ) programami polityki spójności, krajowe punkty kontaktowe programu „Horyzont Europa” oraz projektodawcy/wnioskodawcy tego programu. Niniejszy dokument ma również ułatwić korzystanie z odpowiednich mechanizmów wymienionych w poprzednim akapicie. Skoncentrowano się w nim na synergiach między programem „Horyzont Europa” a programami Europejskiego Funduszu Rozwoju Regionalnego (EFRR) ⁽²⁾.

Operacyjny wymiar synergii – w zakresie którego w przepisach na lata 2021–2027 poczyniono znaczne postępy – jest równie istotny i uzupełnia wymiar strategiczny. Regularna wymiana poglądów na temat synergii między władzami państw członkowskich zaangażowanymi w programy polityki spójności i wdrażanie programu „Horyzont Europa” pomogłaby zwiększyć świadomość możliwości, jakie daje synergia w państwach członkowskich.

Kontekst strategiczny na poziomie UE

Priorytetem polityki UE jest propagowanie innowacyjnej, inteligentnej i zrównoważonej transformacji gospodarczej oraz wspieranie rozwijania doskonałości w zakresie badań naukowych i innowacji przy jednoczesnym łagodzeniu i przewyższaniu utrzymującej się przepaści innowacyjnej (różnicy między zdolnością do innowacji sektora prywatnego i publicznego państw członkowskich). Program „Horyzont Europa” i EFRR są najważniejszymi instrumentami UE służącymi osiągnięciu wyników w zakresie tych powiązanych ze sobą celów.

Program „Horyzont Europa” koncentruje się na wspieraniu doskonałości badań naukowych i innowacji zgodnie z art. 179 Traktatu o funkcjonowaniu Unii Europejskiej (TFUE). Celem polityki spójności jest propagowanie i wspieranie ogólnego harmonijnego rozwoju państw członkowskich i ich regionów zgodnie z art. 174 TFUE, w szczególności poprzez zmniejszanie dysproporcji regionalnych. Na rysunku poniżej przedstawiono główne elementy strukturalne wsparcia programu „Horyzont Europa” i polityki spójności na rzecz badań naukowych i innowacji.



Zbliżenie polityki spójności i programu „Horyzont Europa” było zatem w ostatnich latach istotnym priorytetem Komisji, w szczególności podczas przygotowań do okresu 2021–2027. Celem jest zwiększenie wpływu obu tych polityk dzięki stworzeniu komplementarności, w szczególności w regionach mniej rozwiniętych i peryferyjnych. W efekcie propagowania zintegrowanego podejścia i zwiększenia synergii między tymi kluczowymi instrumentami UE (oraz ich odpowiednimi filarami i celami politycznymi) mogą pojawić się nowe sytuacje korzystne dla wszystkich. Można na przykład wspierać zrównoważony i inteligentny regionalny rozwój gospodarczy, a jednocześnie usprawnić cały unijny ekosystem innowacji i sprawić, że będzie on lepiej reagował na najważniejsze wyzwania społeczne i rozwijał główne strategiczne łańcuchy wartości.

⁽¹⁾ Może to mieć również zastosowanie do funduszy unijnych objętych zarządzaniem pośrednim.

⁽²⁾ W związku z dostosowaniem przepisów programów unijnych objętych zarządzaniem bezpośrednim, np. „Horyzont Europa”, „Cyfrowa Europa” i „Łącząc Europę”, w zakresie synergii z programami w ramach zarządzania dzielonego, elementy niniejszego dokumentu można uznać za wytyczne dotyczące zapewnienia operacyjności synergii między takimi programami unijnymi objętymi zarządzaniem bezpośrednim, a programami EFRR – przy jednoczesnym starannym uwzględnieniu specyfiki każdej mającej zastosowanie podstawy prawnej i uwarunkowań politycznych właściwych dla każdego takiego programu.

Takie podejście otwiera nowe możliwości wspierania innowacji we wszystkich regionach oraz lepszej integracji mniej rozwiniętych i peryferyjnych regionów z europejską przestrzenią badawczą (EPB) i europejskim ekosystemem innowacji (EIE).

Komunikat Komisji w sprawie nowej EPB na rzecz badań naukowych i innowacji ⁽³⁾ był ważnym krokiem w tworzeniu EPB. Celem EPB jest budowanie doskonałości, współpracy transgranicznej między naukowcami, masy krytycznej w kluczowych obszarach strategicznych oraz możliwości relokacji naukowców i w ostatecznym rozrachunku stworzenie otwartego jednolitego rynku dla badań naukowych i innowacji. Nowy perspektywiczny plan przedstawiony w komunikacie obejmuje ambitny zestaw czterech celów politycznych – nadawanie priorytetu inwestycjom i reformom; zwiększenie dostępu do warunków sprzyjających osiągnięciu doskonałości i solidniejszych systemów badań naukowych i innowacji w całej UE; poprawę przenoszenia nowych badań naukowych i innowacji do przedsiębiorstw oraz pogłębienie integracji między krajowymi strategiami politycznymi.

Ponadto 16 lipca 2021 r. Komisja przyjęła wniosek dotyczący zalecenia Rady w sprawie Paktu na rzecz Badań Naukowych i Innowacji w Europie ⁽⁴⁾. W zaleceniu tym określono szereg obszarów priorytetowych wspólnych działań wspierających EPB. Obejmują one współpracę w zakresie reagowania na wyzwania związane z transformacją cyfrową i ekologiczną (na przykład przy realizacji misji i partnerstw europejskich w ramach programu „Horyzont Europa”).

Synergie opierają się na tym, że IZ programów istotnych z punktu widzenia badań naukowych i innowacji znają się wzajemnie i swoje programy. Opierają się one również na wiedzy krajowych przedstawicieli ds. badań naukowych i innowacji na temat priorytetów i działań programu „Horyzont Europa” (takie jak nowe misje i partnerstwa) oraz regionalnych priorytetów w zakresie inteligentnej specjalizacji. Te priorytety i działania stanowią doskonały punkt odniesienia dla rozwoju komplementarności. Synergie między ramami badań naukowych i innowacji a programami spójności mogą zmaksymalizować ilość i jakość inwestycji w badania naukowe i innowacje oraz ich wpływ poprzez opracowanie uzupełniających się planów strategicznych i wykorzystanie różnych strumieni finansowania (zgodnie ze szczegółowymi celami każdego programu/funduszu).

Strategie inteligentnej specjalizacji mają kluczowe znaczenie z punktu widzenia synergii z instrumentami związanymi z inteligentnym wzrostem na poziomie UE (w szczególności z programem „Horyzont Europa”). Oddolne ustalanie priorytetów strategii inteligentnej specjalizacji powinno ułatwić znalezienie partnerów w innych państwach członkowskich na potrzeby współpracy w zakresie powiązanych tematów i łańcuchów wartości.

W odniesieniu do EFRR w art. 11 ust. 1 lit. b) pkt (iii) rozporządzenia w sprawie wspólnych przepisów (RWP) ⁽⁵⁾ wymaga się od państw członkowskich, aby w swoich strategicznych umowach partnerstwa określiły: „komplementarność i synergię między funduszami objętymi umową partnerstwa [...] oraz innymi instrumentami Unii [...] oraz w stosownych przypadkach projektami finansowanymi w ramach programu »Horyzont Europa«”. Podobnie w odniesieniu do każdego programu polityki spójności w art. 22 ust. 3 lit. a) pkt (iii) RWP wymaga się podsumowania głównych wyzwań przy uwzględnieniu „potrzeb inwestycyjnych oraz komplementarności i synergii z innymi formami wsparcia”.

We wszystkich przypadkach to IZ decydują o ewentualnym zastosowaniu mechanizmów synergii.

RODZAJE SYNERGII

1. Pieczęć doskonałości

Pieczęć doskonałości jest to znak jakości przyznawany przez Komisję wnioskowi, który został złożony w odpowiedzi na zaproszenie do składania wniosków w ramach instrumentu UE i oceniony jako spełniający minimalne wymogi jakościowe tego instrumentu UE, ale który nie mógł zostać sfinansowany ze względu na ograniczenia budżetowe. Pieczęć doskonałości wskazuje, że projekt może być odpowiedni do uzyskania wsparcia z innych unijnych lub krajowych źródeł finansowania.

Pieczęć doskonałości w ramach programu „Horyzont Europa” stanowi uznanie wartości wniosków i pomaga innym organom finansującym skorzystać z procesu oceny tego programu. Można nadać ją na przykład wnioskowi przedłożonemu w ramach instrumentu „Akcelerator” Europejskiej Rady ds. Innowacji (EIC) w programie „Horyzont Europa” (wcześniejszy instrument na rzecz MŚP), instrumentu „Transformacja” EIC, działań „Maria Skłodowska-Curie” (MSCA), łączenia w zespoły oraz weryfikacji poprawności projektu Europejskiej Rady ds. Badań Naukowych (ERBN).

⁽³⁾ COM(2020) 628 final z 30 września 2020.

⁽⁴⁾ COM(2021) 407 final.

⁽⁵⁾ Rozporządzenie Parlamentu Europejskiego i Rady (UE) 2021/1060 z dnia 24 czerwca 2021 r. ustanawiające wspólne przepisy dotyczące Europejskiego Funduszu Rozwoju Regionalnego, Europejskiego Funduszu Społecznego Plus, Funduszu Spójności, Funduszu na rzecz Sprawiedliwej Transformacji i Europejskiego Funduszu Morskiego, Rybackiego i Akwakultury, a także przepisy finansowe na potrzeby tych funduszy oraz na potrzeby Funduszu Azylu, Migracji i Integracji, Funduszu Bezpieczeństwa Wewnętrznego i Instrumentu Wsparcia Finansowego na rzecz Zarządzania Granicami i Polityki Wizowej (Dz.U. L 231 z 30.06.2021, s. 159).

IZ ds. polityki spójności w państwach członkowskich mogą stosować uproszczoną procedurę wyboru przy podejmowaniu decyzji o finansowaniu operacji opatrzonych pieczęcią doskonałości ⁽⁶⁾ z programów EFRR. Takie operacje muszą spełniać trzy kryteria:

- Po pierwsze, muszą być zgodne z programem (oraz z odpowiednimi strategiami leżącymi u podstaw programu) i skutecznie przyczynić się do osiągnięcia celów szczegółowych programu.
- Po drugie, jeżeli wchodzi w zakres warunku podstawowego, muszą być spójne z odpowiednimi strategiami i dokumentami dotyczącymi planowania w celu spełnienia tego warunku podstawowego.
- Po trzecie, muszą wchodzić w zakres odpowiedniego funduszu i być przypisane do danego rodzaju interwencji ⁽⁷⁾.

Odnosne przepisy	RWP	Art. 2 ust. 45 i art. 73 ust. 4 oraz motyw 61.
	„Horyzont Europa”	Art. 2 ust. 23, art. 15 ust. 2, art. 24 ust. 4 i art. 48 ust. 7
Powiązane przepisy	Ogólne rozporządzenie w sprawie wyłączeń grupowych	Art. 25a i 25b (pomoc państwa)

Kwestie związane z polityką

Pieczęć doskonałości jest znakiem jakości przyznawanym wnioskowi projektowemu składanym do programu „Horyzont Europa” (unijny program finansowania badań naukowych i innowacji do 2027 r.) oraz poprzednika tego programu – „Horyzont 2020”. Pieczęć doskonałości poświadcza, że wnioski te charakteryzują się doskonałością i podnosi ich rangę w oczach ewentualnych organów finansujących (prywatnych lub publicznych; krajowych lub regionalnych; w tym IZ funduszami polityki spójności) zainteresowanych inwestowaniem w obiecujące projekty w zakresie badań naukowych i innowacji. Tym samym pieczęć doskonałości pomaga tym wnioskodawcom uzyskać alternatywne finansowanie.

Organy finansujące mogą również wykorzystać utrwalony i wysokiej jakości proces oceny programu „Horyzont Europa” do propagowania rozwoju terytorialnego. Dzięki temu państwa członkowskie i regiony mogą identyfikować szereg doskonałych wniosków dotyczących projektów w zakresie badań naukowych i innowacji na swoim terytorium i z nich korzystać, a realizacja takich projektów pozwala im poprawić wyniki w zakresie badań naukowych i innowacji oraz zwiększyć zdolności.

Wnioskodawcy, którzy otrzymują pozytywną ocenę w przypadku zaproszenia w ramach programu „Horyzont Europa” oraz pieczęć doskonałości, mogą ubiegać się o ewentualne finansowanie w ramach EFRR, jeżeli dany projekt odpowiada priorytetom programów realizowanych w ramach polityki spójności w państwie członkowskim lub regionie projektodawców.

Świadectwo uzyskania pieczęci doskonałości zawiera wszystkie podstawowe informacje dotyczące wniosku, których potrzebuje organ finansujący chcący zidentyfikować wniosek, zaznajomić się z jego głównymi elementami i poznać jego wartość (tytuł wniosku, odniesienie do zaproszenia/tematu, nazwę i adres podmiotu prawnego wnioskodawcy). Dokument ten jest zabezpieczony cyfrowo przed oszustwami, podobnie jak wniosek projektowy i sprawozdanie podsumowujące ocenę (fakt ten jest odnotowany w tych dokumentach). Na świadectwie tym swój podpis składają komisarz do spraw spójności i reform oraz komisarz do spraw innowacji, badań naukowych, kultury, edukacji i młodzieży, co stanowi znak ich zaangażowania politycznego w mobilizowanie alternatywnego finansowania na rzecz tych projektów.

Pieczęć doskonałości stanowi narzędzie szczególnie przydatne w przypadku komponentów programu „Horyzont Europa” przeznaczonych dla indywidualnych beneficjentów (do takich komponentów należą m.in.: „Akcelerator” EIC i „Transformacja” EIC, MSCA, weryfikacja poprawności projektu ERBN, łączenie w zespoły). Chociaż w przyszłości można również rozważyć wprowadzenie pieczęci doskonałości przeznaczonej dla większej liczby beneficjentów, obecnie pieczęć doskonałości ma być przyznawana wyłącznie komponentom przeznaczonym dla indywidualnych beneficjentów w pierwszej fazie programu „Horyzont Europa”. Warunek ten trzeba będzie określić w stosownym zaproszeniu. Komponenty, w ramach których przyznaje się pieczęć doskonałości, zostaną wskazane w odpowiednim programie prac.

⁽⁶⁾ W niniejszym dokumencie skoncentrowano się na pieczęciach doskonałości przewidzianych w ramach programu „Horyzont Europa”, jednak możliwość przyznawania takich pieczęci określono również w aktach podstawowych 14 innych programów w ramach wieloletnich ram finansowych UE (program „Cyfrowa Europa”, Program na rzecz jednolitego rynku, program LIFE, Kreatywna Europa, Erasmus+, program kosmiczny, Europejski Korpus Solidarności, instrument „Łącząc Europę”, program „Sprawiedliwość”, program „Obywatele, równość, prawa i wartości”, Euratom, Fundusz Azylu, Migracji i Integracji, Fundusz Zintegrowanego Zarządzania Granicami oraz Fundusz Bezpieczeństwa Wewnętrznego).

⁽⁷⁾ Zob. art. 73 ust. 2 lit. a), b) i g) oraz art. 73 ust. 4 RWP.

Komisja może również przyznawać pieczęć doskonałości wnioskowi dotyczącemu projektów spoza UE (w szczególności z państw stowarzyszonych z programem „Horyzont Europa”), w ramach których można korzystać z innych źródeł finansowania niezwiązanych z polityką spójności.

Wsparcie na sfinansowanie projektu, któremu przyznano pieczęć doskonałości, z programu EFRR ma charakter dobrowolny, zależy od decyzji instytucji zarządzającej i musi być zgodne z programem. Fakt posiadania tego świadectwa nie oznacza zatem automatycznego prawa do uzyskania alternatywnego finansowania. Jest to możliwość, którą państwo członkowskie lub region może rozważyć, ale ostateczną decyzję podejmuje odpowiednia instytucja zarządzająca.

Aby uniknąć zbędnego dublowania pracy przez beneficjentów i instytucje zarządzające na etapie składania, oceny i wyboru operacji do wsparcia z EFRR, wprowadzono następujące uproszczenia.

- Państwa członkowskie, regiony i beneficjenci mogą stosować kategorie programu „Horyzont Europa”, maksymalne kwoty i metody obliczania kosztów kwalifikowalnych objęte uproszczeniami mających zastosowanie unijnych zasad pomocy państwa (ogólne rozporządzenie w sprawie wyłączeń grupowych).
- Uznaje się ważność oceny technicznej/oceny treści w ramach programu „Horyzont Europa”. Oznacza to, że instytucja zarządzająca programem EFRR nie musi przeprowadzać nowej oceny. Przed podpisaniem dokumentu określającego warunki przyznania wsparcia beneficjentom IZ muszą jednak sprawdzić, czy projekty te spełniają szczegółowe wymogi RWP i EFRR nieobjęte oceną w ramach programu „Horyzont Europa”. Wynika to z faktu, że projekty te należy formalnie wybrać zgodnie z RWP, tj. muszą spełniać wymogi dotyczące specjalnej kwalifikowalności (MŚP znajdujące się w trudnej sytuacji), przyczynić się do osiągnięcia celów programu objętego alternatywnym finansowaniem oraz wchodzić w zakres mających zastosowanie warunków podstawowych i w zakres stosowania danego funduszu (zob. art. 73 ust. 2 lit. a), b) i g) RWP).



Główne etapy procesu

<p>Przygotowanie/ programowanie</p>	<ul style="list-style-type: none"> — W rocznych lub półrocznych programach prac w ramach programu „Horyzont Europa” wskazuje się zaproszenia, w ramach których mogą być przyznawane pieczęcie doskonałości. Te programy prac w ramach programu „Horyzont Europa” są dostępne do wglądu i pobrania na portalu „Funding and Tenders”. (https://ec.europa.eu/info/funding-tenders/opportunities/portal/screen/programmes/horizon) — Państwa członkowskie i regiony powinny poinformować Komisję, czy chcą, aby w ramach programów EFRR wsparcie przeznaczano na projekty, którym przyznano pieczęć doskonałości w ramach programu „Horyzont Europa”. Państwa członkowskie lub regiony mogą zawrzeć tę informację w sekcji umowy partnerstwa na temat komplementarności i synergii oraz w opisie celu szczegółowego w odpowiednim programie EFRR. IZ może podjąć decyzję o wsparciu wniosków dotyczących projektów, którym przyznano pieczęć doskonałości, nawet jeżeli nie zostały one wyraźnie wskazane w umowie partnerstwa lub programie. W każdym przypadku IZ musi zapewnić, aby wybrane projekty spełniały wymogi danego programu.
<p>Przyznawanie pieczęci doskonałości przez Komisję</p>	<ul style="list-style-type: none"> — Świadectwo uzyskania pieczęci doskonałości zostaje przyznane kwalifikującym się wnioskowi i przekazane wraz z pismem informującym wnioskodawców o wynikach oceny. Więcej informacji na temat warunków i procesu uzyskania pieczęci doskonałości znajduje się w programach prac w ramach programu „Horyzont Europa”.
<p>Alokacja wsparcia</p>	<ul style="list-style-type: none"> — Posiadacz pieczęci doskonałości składa wniosek bezpośrednio w ramach danego programu EFRR. — W przypadku projektów, którym przyznano pieczęć doskonałości, nie trzeba przeprowadzać zwykłego procesu wyboru projektów w ramach EFRR. Takie projekty należy jednak poddać przynajmniej uproszczonej ocenie pod kątem zgodności z kryteriami kwalifikacji zatwierdzonymi przez komitet monitorujący (zgodność z mającymi zastosowanie warunkami podstawowymi, zakresem stosowania danego funduszu, a także celami programu oraz mającymi zastosowanie unijnymi zasadami pomocy państwa) w celu zagwarantowania, że odnośne operacje spełniają wymogi określone w art. 73 ust. 2 lit. a), b) i g) RWP, jak określono w art. 73 ust. 4 RWP.

	<ul style="list-style-type: none"> — Ocena projektów, którym przyznano pieczęć doskonałości, na potrzeby finansowania w ramach EFRR, powinna mieć formę oceny uproszczonej (weryfikacja zgodności), przy czym procedury krajowe mogą się różnić. IZ mogą wybrać wariant, który uznają za najlepszy (ogłoszenie otwartego zaproszenia, wybór według kolejności zgłoszeń itp.; lub bezpośredni wybór projektów, jeżeli w programie przewidziano taką możliwość, pod warunkiem poszanowania zasad przejrzystości i niedyskryminacji). — W przypadku wsparcia w ramach polityki spójności IZ mogą, na podstawie kryteriów kwalifikacji, określić progi przekraczające minimalne wyniki wymagane do uzyskania finansowania w ramach programu „Horyzont Europa”. — Na stronie internetowej poświęconej pieczęci doskonałości przedstawiono różne przykłady. (https://ec.europa.eu/info/research-and-innovation/funding/funding-opportunities/seal-excellence_en#how) — Organy odpowiedzialne za program EFRR zachęca się do informowania DG ds. Polityki Regionalnej i Miejskiej (odpowiednią jednostkę geograficzną) i specjalną wspólnotę praktyków ds. pieczęci doskonałości (RTD-SEAL-OF-EXCELLENCE@ec.europa.eu) o wsparciu udzielonym na rzecz projektów, którym przyznano pieczęć doskonałości.
Wdrażanie, monitorowanie i kontrola	<ul style="list-style-type: none"> — Beneficjenci realizują projekty zgodnie z zasadami i procedurami polityki spójności. Wnioski, w przypadku których przyznano pieczęć doskonałości, są współfinansowane zgodnie z przepisami RWP i przepisami dotyczącymi EFRR. Pod warunkiem zapewnienia zgodności z zasadami programu IZ może stosować określone kategorie przewidziane w zasadach dotyczących programu „Horyzont Europa” (na przykład kategorie, maksymalne kwoty i metody obliczania kosztów kwalifikowalnych). IZ musi wskazać te elementy w dokumencie określającym warunki wsparcia. — Stopa dofinansowania zastosowana wobec całkowitego finansowania publicznego dla danego projektu nie może przekraczać stopy finansowania określonej zgodnie z przepisami programu „Horyzont Europa”, jeżeli wsparcie przyznaje się w formie pomocy państwa, zgodnie z art. 25a lub 25b ogólnego rozporządzenia w sprawie wyłączeń grupowych (zob. poniżej sekcja dotycząca pomocy państwa). — Zasady dotyczące monitorowania i kontroli są takie same jak w przypadku pozostałych operacji w ramach odpowiedniego programu EFRR. — Publiczna tabela wskaźników dotyczących programu „Horyzont Europa” zawiera dane zagregowane dotyczące pieczęci doskonałości wraz z wizualizacją pieczęci w podziale według państwa i regionu.



Warto wiedzieć

Jak przedstawia się sytuacja, jeżeli chodzi o unijne zasady pomocy państwa?

Finansowanie w ramach programów EFRR może wchodzić w zakres stosowania unijnych zasad pomocy państwa, jeżeli beneficjentami są przedsiębiorstwa. W takich przypadkach finansowanie musi być zgodne z rynkiem wewnętrznym na podstawie mających zastosowanie unijnych zasad pomocy państwa. W przypadku projektów, którym przyznano pieczęć doskonałości, państwa członkowskie mogą stosować art. 25a i 25b ogólnego rozporządzenia w sprawie wyłączeń grupowych⁽⁸⁾, aby zapewnić ich zgodność z rynkiem wewnętrznym. W ogólnym rozporządzeniu w sprawie wyłączeń grupowych określono ponadto szereg ogólnych warunków, które muszą spełnić wszystkie środki pomocy wdrażane na podstawie ogólnego rozporządzenia w sprawie wyłączeń grupowych, niezależnie od ich celu. W szczególnych warunkach określonych w art. 25a i 25b ogólnego rozporządzenia w sprawie wyłączeń grupowych dopuszcza się przeznaczenie finansowania w ramach EFRR na projekty, którym przyznano pieczęć doskonałości – przyjmując tę samą stopę finansowania i te same koszty kwalifikowalne w ramach programu „Horyzont Europa” – bez wcześniejszego formalnego zgłoszenia Komisji i bez konieczności przeprowadzania kolejnej oceny technicznej. Udzielając finansowania, organ przyznający pomoc jest zobowiązany do zapewnienia zgodności z mającymi zastosowanie ogólnymi i szczególnymi warunkami określonymi w ogólnym rozporządzeniu w sprawie wyłączeń grupowych. Ponadto oprócz warunków, jakie należy spełnić w przypadku pierwotnego wniosku w ramach programu „Horyzont Europa”, posiadacz pieczęci doskonałości musi spełnić ustalone przez IZ kryteria kwalifikacji mające zastosowanie do projektów, którym przyznano pieczęć doskonałości, oraz musi zapewnić zgodność z mającymi zastosowanie unijnymi zasadami pomocy państwa.

⁽⁸⁾ Rozporządzenie Komisji (UE) nr 651/2014 z dnia 17 czerwca 2014 r. uznające niektóre rodzaje pomocy za zgodne z rynkiem wewnętrznym w zastosowaniu art. 107 i 108 Traktatu, Dz.U. L 187 z 26.6.2014, s. 1, ze zmianami. Wersja skonsolidowana zmienionego rozporządzenia jest dostępna na stronie internetowej Komisji Europejskiej jedynie w celach informacyjnych: https://ec.europa.eu/competition-policy/state-aid/legislation/regulations_en

W jaki sposób IZ/organ finansujący może otrzymywać bieżące informacje na temat zmian i najlepszych praktyk w zakresie wsparcia na rzecz wniosków, w przypadku których przyznano pieczęć doskonałości?

Dzięki specjalnej współpracy praktyków ds. pieczęci doskonałości zainteresowane IZ w ramach EFRR i pozostałe organy finansujące będą mogły stale prowadzić wymianę najlepszych praktyk dotyczących wsparcia wniosków, w przypadku których przyznano pieczęć doskonałości, i otrzymywać aktualne informacje na temat najnowszych zmian oraz będą miały dostęp do wszystkich istotnych informacji i danych na temat wniosków, w przypadku których przyznano pieczęć doskonałości, złożonych w ich regionie (liczba wniosków, kwota finansowania wskazana we wnioskach itp.). Powinno to ułatwić planowanie systemów alternatywnego finansowania.

W jaki sposób IZ/organ finansujący może otrzymywać bieżące informacje na temat składanych w danym państwie/regionie wniosków, w przypadku których przyznano pieczęć doskonałości?

Posiadacze pieczęci doskonałości proszeni są o udzielenie zgody na udostępnianie ograniczonego zestawu informacji (tj. danych kontaktowych, takich jak nazwa i adres przedsiębiorstwa, adres e-mail osoby wyznaczonej do kontaktów, fragmentu wniosku, wnioskowanej kwoty wsparcia finansowego oraz stosowanych słów kluczowych) IZ w ramach polityki spójności oraz pozostałym podmiotom publicznym lub prywatnym potencjalnie zainteresowanym finansowaniem lub wsparciem danego przedsiębiorstwa. IZ będą mogły uzyskać dostęp do tych informacji i skontaktować się z posiadaczem pieczęci doskonałości. Na specjalnej stronie internetowej poświęconej pieczęci doskonałości umieszczono dodatkowe informacje wskazujące, jak korzystać z pieczęci doskonałości i znaleźć dane kontaktowe IZ w danym państwie.

Na jakich warunkach IZ mogą finansować projekty, które zgłoszono do programu „Horyzont Europa”, ale które nie zostały wybrane do finansowania w ramach tego projektu ani nie otrzymały pieczęci doskonałości?

W przypadku polityki spójności projekt, któremu nie przyznano pieczęci doskonałości, można objąć wsparciem, pod warunkiem że zostanie on poddany standardowej pełnej ocenie wymaganej w ramach programu objętego polityką spójności (uproszczona ocena ma zastosowanie wyłącznie do projektów, którym przyznano pieczęć doskonałości, i do operacji w programie współfinansowanym z programu „Horyzont Europa”).



Praktyczny przykład

Projekt, któremu przyznano pieczęć doskonałości, w ramach „Akcelerator” EIC programu „Horyzont Europa” (Program prac Europejskiej Rady ds. Innowacji na rok 2022, s. 74, w tym przypisy 63 i 64):

MŚP składa wniosek w odpowiedzi na zaproszenie w ramach programu „Horyzont Europa” i pomyślnie przechodzi etapy poprzedzające ocenę sądu konkursowego Europejskiej Rady ds. Innowacji określone w rocznym programie prac tejże Rady. Pomimo wysokiej jakości przedstawionego wniosku dotyczącego projektu sąd konkursowy Europejskiej Rady ds. Innowacji ustala, że nie można go sfinansować ze względu na brak dostępnych środków finansowych. MŚP zazwyczaj uzyskałoby pieczęć doskonałości (z wyjątkiem określonych przypadków wskazanych w programie prac Europejskiej Rady ds. Innowacji – na przykład, jeżeli MŚP nie wyraża zgody na udostępnienie informacji na temat przedstawionego wniosku).

MŚP posiadające pieczęć doskonałości może następnie zwrócić się od innych organów finansujących – na przykład do IZ w programach objętych polityką spójności. Za uprzednią zgodą wnioskodawcy Komisja może również udostępnić podstawowe informacje, w szczególności dane kontaktowe, na temat zwycięskiego wniosku. Wyniki oceny i inne dane wrażliwe mogą być udostępniane zainteresowanym organom finansującym, z zastrzeżeniem zawarcia umowy o zachowaniu poufności. Ponadto za zgodą wnioskodawcy Komisja może udostępnić informacje innym organizacjom, które mogą wesprzeć dane MŚP – na przykład Europejskiej Sieci Przedsiębiorczości. Europejska Sieć Przedsiębiorczości może świadczyć indywidualne usługi wsparcia na rzecz MŚP posiadających pieczęć doskonałości, aby pomóc im w zidentyfikowaniu odpowiednich alternatywnych źródeł finansowania (w tym programy finansowane w ramach EFRR) i przejściu dowolnego procesu składania wniosków (w tym w ewentualnym dostosowaniu danego wniosku dotyczącego projektu), w budowaniu zdolności na potrzeby procesów składania wniosków i umiejętności prezentacji oraz może przekazać im linki do innych stosowanych usług wsparcia, takich jak usługi nawiązywania kontaktów, oraz wskazać odpowiednich partnerów biznesowych. Usługi Europejskiej Sieci Przedsiębiorczości są dostosowane do potrzeb poszczególnych posiadaczy pieczęci doskonałości i mają formę pakietów usług realizowanych w ciągu trzech do pięciu dni i świadczonych nieodpłatnie na rzecz danego MŚP.

Aby wesprzeć projekty, którym przyznano pieczęć doskonałości, IZ mogą podjąć decyzję o stosowaniu kategorii, maksymalnych kwot i metod obliczania kosztów kwalifikowalnych przewidzianych w przepisach dotyczących programu „Horyzont Europa”, o ile spełnione zostaną warunki zgodności z zasadami pomocy państwa określone w art. 25a i rozdziale 1 ogólnego rozporządzenia w sprawie wyłączeń grupowych. W takim przypadku IZ mogą stosować przepisy dotyczące instrumentu „Akcelerator” określone w programie ramowym „Horyzont Europa” („[d]otacja lub zaliczka zwrotna będące

komponentami wsparcia instrumentu „Akcelerator” nie mogą przekraczać 70 % łącznych kosztów kwalifikowalnych zakwalifikowanego działania w zakresie innowacji – art. 48 ust. 9 rozporządzenia ustanawiające program ramowy „Horyzont Europa”⁽⁹⁾. Ponadto, jak wyjaśniono w program szczegółowym „Horyzont Europa” (pkt 1.1.2) „[s]posób połączenia i wielkość finansowania” w ramach instrumentu „Akcelerator” „zostaną dostosowane do potrzeb przedsiębiorstwa, jego wielkości i etapu, charakteru technologii lub innowacji oraz czasu trwania cyklu innowacji”⁽¹⁰⁾.

Posiadacze pieczęci doskonałości przyznanej przez Europejską Radę ds. Innowacji w ramach programu „Horyzont Europa” mogą korzystać z wydarzeń ułatwiających nawiązywanie kontaktów organizowanych w ramach usług EIC z zakresu przyspieszenia rozwoju przedsiębiorstw w celu połączenia wspólnoty EIC innowatorów, w tym posiadaczy pieczęci doskonałości, z inwestorami, partnerami i nabywcami publicznymi. Usługi EIC z zakresu przyspieszenia rozwoju przedsiębiorstw obejmują również szereg usług w zakresie coachingu i mentoringu oraz zapewniają innowatorom dostęp do międzynarodowych sieci potencjalnych partnerów, w tym potencjalnych partnerów przemysłowych, w celu uzupełnienia łańcucha wartości, rozwijania możliwości rynkowych, znalezienia inwestorów lub innych źródeł finansowania prywatnego lub finansowania korporacyjnego⁽¹¹⁾.

Wnioski, w przypadku których Europejska Rada ds. Innowacji przyznała pieczęć doskonałości w ramach instrumentu „Akcelerator” EIC, promuje się nie tylko wśród IZ EFRR, ale również wśród prywatnych źródeł finansowania (np. w drodze konkretnych elektronicznych sesji prezentacyjnych i wydarzeń ułatwiających nawiązywanie kontaktów organizowanych przez specjalne sieci i wspólnoty ds. pieczęci doskonałości oraz w drodze oznakowania pieczęci doskonałości na portalu InvestEU).

2. Przesunięcia z EFRR do programu „Horyzont Europa”

Na podstawie art. 26 ust. 1 RWP państwa członkowskie mogą ubiegać się o przesunięcie do 5 % zasobów objętych zarządzaniem dzielonym do dowolnego innego jednego unijnego funduszu lub instrumentu lub większej liczby unijnych funduszy lub instrumentów objętych zarządzaniem bezpośrednim lub pośrednim. To ograniczenie na poziomie 5 % odnosi się do początkowej alokacji krajowej w ramach danego funduszu, a nie do danego programu lub (danej kategorii) regionu. Przesunięte zasoby można wykorzystać wyłącznie na przyszłe zobowiązanie budżetowe (tj. na przyszłe lata). Zasoby te należy wykorzystać na rzecz danego państwa członkowskiego⁽¹²⁾.

Takie przesuwane kwoty nie wliczają się do wymogu koncentracji tematycznej w ramach EFRR.

Zasoby z programów objętych zarządzaniem dzielonym można przesuwać do wszystkich części programu „Horyzont Europa”.

Odnosne przepisy	RWP	Art. 26 RWP Przesunięcie zasobów i motywy 19
	„Horyzont Europa”	Art. 15 ust. 5 i 6
Powiązane przepisy	RWP	Art. 24 (Zmiana programów)

Kwestie związane z polityką

IZ mogą stosować przesunięcia w celu umożliwienia udziału doskonałych wniosków w ramach programu „Horyzont Europa” z danego państwa członkowskiego/regionu w programie „Horyzont Europa” w przypadku, w którym ograniczenia budżetowe w przeciwnym razie uniemożliwiłyby wybór tych wniosków do wsparcia w ramach tego programu.

Przesunięcia mogą wносить wartość dodaną, gdy środki przekierowuje się do obszarów badań naukowych i innowacji, które wskazano jako obszary priorytetowe w krajowych lub regionalnych strategiach inteligentnej specjalizacji i w przypadku których zwykle składane są ogromne ilości wniosków w odpowiedzi na zaproszenia w ramach programu „Horyzont Europa”. Nie ma jednak wymogu prawnego, aby inwestycje finansowane z przesuniętych środków wpisywały się w priorytety inteligentnej specjalizacji.

Przesunięcia zapewniają m.in. następujące możliwości:

- zwiększenie udziału w programie „Horyzont Europa” wśród beneficjentów z regionów/państw członkowskich, w przypadku których w przeszłości zwykle odnotowywano niski poziom uczestnictwa i powodzenia w ramach programu „Horyzont Europa”;
- zwiększenie liczby projektów w obszarach wskazanych jako obszary priorytetowe w ramach inteligentnej specjalizacji;

⁽⁹⁾ Rozporządzenie Parlamentu Europejskiego i Rady (UE) 2021/695 z dnia 28 kwietnia 2021 r. ustanawiające program ramowy w zakresie badań naukowych i innowacji „Horyzont Europa” oraz zasady uczestnictwa i upowszechniania obowiązujące w tym programie oraz uchylające rozporządzenia (UE) nr 1290/2013 i (UE) nr 1291/2013.

⁽¹⁰⁾ Decyzja Rady (UE) 2021/764 z dnia 10 maja 2021 r. ustanawiająca program szczegółowy służący realizacji programu ramowego w zakresie badań naukowych i innowacji „Horyzont Europa” oraz uchylająca decyzję 2013/743/UE.

⁽¹¹⁾ Program prac Europejskiej Rady ds. Innowacji na rok 2022.

⁽¹²⁾ Zasoby można również przesuwać do innych programów objętych zarządzaniem bezpośrednim, zob. na przykład art. 4 ust. 14 rozporządzenia ustanawiającego instrument „Łącząc Europę”, mający zastosowanie do sektora technologii cyfrowych, i art. 9 ust. 5 rozporządzenia ustanawiającego program „Cyfrowa Europa”.

- zachowanie zdolności administracyjnej na szczeblu krajowym/regionalnym w ramach wyboru projektów w zakresie badań naukowych i innowacji oraz działań następczych prowadzonych w związku z takimi projektami, ponieważ etapy te będą realizowane nie przez IZ na podstawie przepisów RWP, ale przez odpowiednią agencję na podstawie przepisów programu „Horyzont Europa” (szczególnie gdy liczba doskonałych projektów jest niewystarczająca do przeprowadzenia pełnego zaproszenia na szczeblu krajowym/regionalnym w ramach programu RWP; gdy zgłoszono wiele takich doskonałych wniosków w ramach programu „Horyzont Europa”; lub jeżeli IZ w ramach programu RWP chce zdywersyfikować udzielane wsparcie).

Przesunięcia stanowią narzędzie szczególnie przydatne w przypadku komponentów przeznaczonych dla indywidualnych beneficjentów. W pierwszej fazie programu „Horyzont Europa” zasoby będzie można przesuwac wyłącznie do tych komponentów.

Przesunięte zasoby należy wykorzystać na rzecz danego państwa członkowskiego. Państwo członkowskie może ograniczyć terytorialny zasięg przesunięcia do określonego regionu (tj. do regionu objętego programem w ramach polityki spójności, z którego dane zasoby są przesuwane).

Dzięki przesunięciom państwa członkowskie lub regiony o niskim poziomie uczestnictwa w programie „Horyzont Europa” mogą budować zdolności w zakresie badań naukowych i innowacji poprzez wzrost udziału w tym programie ich własnych podmiotów prawnych. Wynika to z faktu, że z takiego przesunięcia mogą korzystać wyłącznie beneficjenci z danego państwa członkowskiego/regionu.

Przesunięcie do programu „Horyzont Europa” może również oznaczać stwarzanie możliwości uczenia się dla projektodawców, takich jak MŚP lub uczelnie wyższe, które będą w stanie wziąć udział w programie „Horyzont Europa” dzięki dodatkowym zasobom udostępnionym na rzecz tego programu w ramach przesunięcia dokonanego przez ich państwo członkowskie lub region. Dany projekt zostaje objęty procesem przygotowania dotacji i będzie w pełni podlegał przepisom dotyczącym programu „Horyzont Europa”, w tym stopom finansowania. Odpowiednia agencja Komisji będzie monitorować projekt przez cały okres jego realizacji.



Główne etapy procesu

<p>Przygotowanie</p>	<ul style="list-style-type: none"> — Przesunięcia należy wyraźnie wskazać w umowie partnerstwa (lub we wniosku o zmianę programu w przypadku zatwierdzenia przez komitet monitorujący) ⁽¹³⁾. Jeżeli przesunięć początkowo nie wskazano w umowie partnerstwa, wniosek o przesunięcie i tak można przedstawić w dowolnym późniejszym czasie w formie wniosku o zmianę danego programu objętego zarządzaniem dzielonym (w tym jego planu finansowania). — Przesunięcia w drodze zmiany programu wymagają wcześniejszego zatwierdzenia komitetu monitorującego. Ponadto „w przypadku gdy wniosek dotyczy zmiany programu, przesunięciu podlegać mogą wyłącznie zasoby przyszłych lat kalendarzowych”. Aby uzyskać więcej informacji na temat wymogów, zob. art. 24 i 26 RWP. — Ubiegając się o przesunięcie, państwo członkowskie/IZ musi wyjaśnić, w jaki sposób takie przesunięcie byłoby korzystne dla państwa członkowskiego lub (w przypadku programu regionalnego) danych regionów dokonujących przesunięcia i w jaki sposób przyczyniłoby się do osiągnięcia celów instrumentu, do którego trafiają przesunięte środki. Aby ułatwić realizację, we wniosku można wskazać komponent programu „Horyzont Europa” (np. „Akcelerator” EIC), do którego środki są przesuwane. — Aby określić komponent i kwotę przesunięcia, służby Komisji mogą zapewnić szacunkową kwotę prawdopodobnej absorpcji w danym terminie na podstawie wyników danego państwa członkowskiego/regionu w wybranym komponencie.
<p>Ocena wniosków dokonywana przez Komisję</p>	<ul style="list-style-type: none"> — Komisja musi wyrazić sprzeciw wobec wniosku o przesunięcie, w przypadku gdy takie przesunięcie szkodziłoby osiągnięciu celów programu, z którego ma nastąpić przesunięcie zasobów. — Jeżeli Komisja zatwierdza przesunięcie, fakt ten zostaje oficjalnie potwierdzony w drodze decyzji zatwierdzającej umowę partnerstwa lub zmianę programu. — Harmonogram zatwierdzania wniosków o przesunięcie przedstawiono pod poniższą tabelą.

⁽¹³⁾ W tabeli 4.2 wzoru umowy partnerstwa (załącznik II RWP) „Przesunięcia do instrumentów w ramach zarządzania bezpośredniego lub pośredniego” przewidziano identyfikację konkretnego instrumentu, do którego przesunięte zostają kwoty z EFRR.

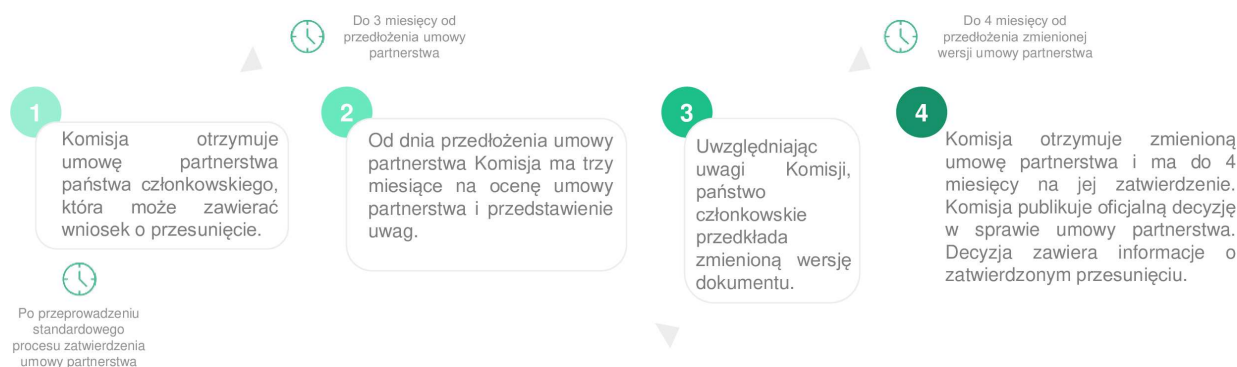
Alokacja wsparcia	<ul style="list-style-type: none"> — Po zatwierdzeniu przesunięcie staje się dostępne dla programu „Horyzont Europa” w kolejnym roku kalendarzowym w odniesieniu do zaproszeń z tego roku. Od tego czasu można je zatem wykorzystywać na rzecz zainteresowanego państwa członkowskiego/regionu. W ramach przesunięcia można wspierać wnioski z regionów/krajów dokonujących przesunięcia i które uzyskały pozytywną ocenę niezależnych ekspertów, ale nie mogły zostać przyjęte ze względu na ograniczenia budżetowe. Przesunięcie to uzupełnia – a nie zastępuje – wsparcie z pierwotnego budżetu programu „Horyzont Europa”. — Wyboru projektów dokonuje się na podstawie listy rankingowej, która jest wynikiem oceny programu „Horyzont Europa” lub przepisów szczegółowych (przy zachowaniu krajowego/regionalnego wyodrębnienia przesuniętej kwoty). W przypadku „Akceleratora” EIC przesunięte środki budżetowe będą przydzielane według zasady „kto pierwszy, ten lepszy” zgodnie z planowaniem odcięcia (procedury wyboru uruchamiane są co 3 miesiące) do czasu ich wykorzystania. — Zasady programu „Horyzont Europa” mają zastosowanie do przesuniętych kwot, które podlegają takim samym warunkom realizacji projektu jak każdy inny projekt w ramach programu „Horyzont Europa”. — Do określenia regionu zostanie użyty kod poziomu NUTS2. Dane dotyczące finansowanych projektów (analizowane w podziale na regiony) są publicznie dostępne w tablicy wskaźników programu „Horyzont Europa”. W tablicy wskaźników pojawi się informacja, że wsparcie dla projektu pochodziło z przesuniętych środków.
Wdrażanie, monitorowanie i kontrola	<ul style="list-style-type: none"> — Po przesunięciu wdrażaniem (w tym monitorowaniem) zajmuje się wyłącznie Komisja zgodnie z zasadami programu „Horyzont Europa”, a nie IZ programami objętymi zarządzaniem dzielonym. IZ mają jednak rolę do odegrania w przypadku przesunięć z powrotem do polityki spójności i przedkładania zmiany programu. — Przesunięcie nie ma bezpośrednich konsekwencji dla projektodawców lub beneficjentów projektów, którzy przestrzegają zasad i procedur programu „Horyzont Europa”.



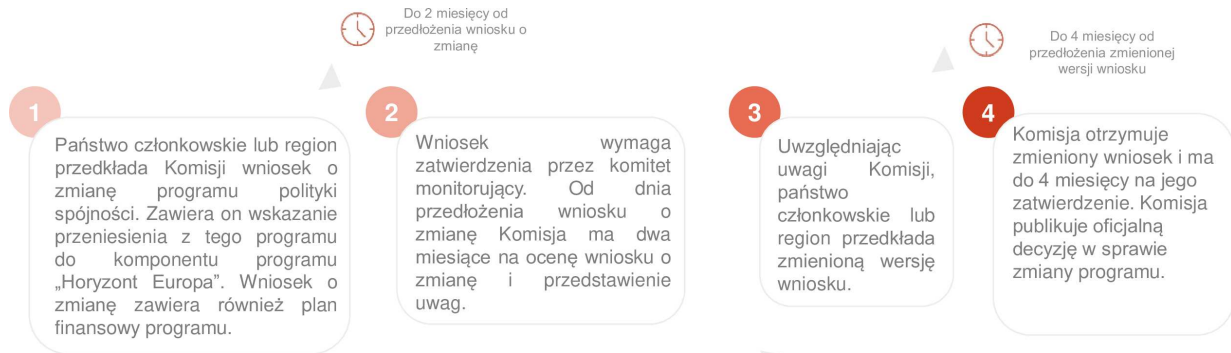
Harmonogram wniosków o przesunięcie

Etap 1: Wniosek o przesunięcie środków z instrumentu polityki spójności

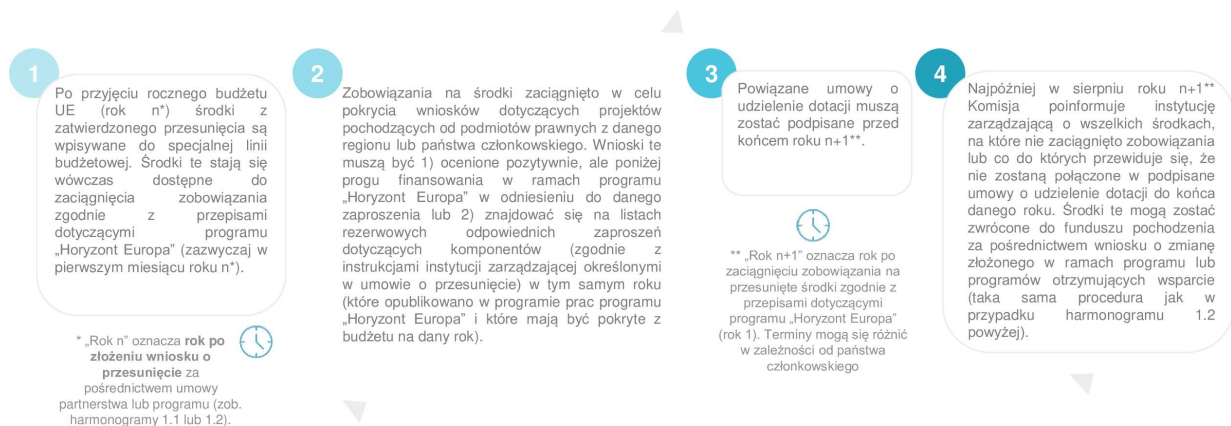
1.1 Wniosek o przesunięcie za pośrednictwem umowy partnerstwa



1.2 Wniosek o przesunięcie zawarty w zmianie programu.



Etap 2: Wydatkowanie przesuniętych środków w ramach programu „Horyzont Europa”



! Warto wiedzieć

Czy przesunięte zasoby mogą zostać przesunięte z powrotem do ich pierwotnego funduszu?

Jeżeli do 31 sierpnia roku n+1 Komisja nie zaciągnęła zobowiązania prawnego w odniesieniu do środków przesuniętych w ramach programu „Horyzont Europa”, odpowiednie zasoby, na które nie zaciągnięto zobowiązania, można przesunąć z powrotem do funduszu, z którego zostały pierwotnie przesunięte. Na wniosek państwa członkowskiego można je następnie ponownie przydzielić do jednego lub większej liczby programów (art. 26 ust. 7 RWP, art. 15 ust. 6 programu „Horyzont Europa”).

Zastosowanie ma ta sama procedura składania wniosku o zmianę programu (art. 24 RWP), a wniosek należy przedłożyć Komisji co najmniej 4 miesiące przed upływem terminu dotyczącego zobowiązań (finansowych) (tj. do 31 sierpnia roku n+1).

Zasoby, które przesunięto z powrotem, zostaną następnie ponownie przydzielone do programu lub programów otrzymujących wsparcie i będą podlegać zasadom określonym w RWP.

Jeżeli Komisja będzie musiała odzyskać środki od beneficjentów programu „Horyzont Europa”, którzy otrzymali środki przesunięte z EFRR, czy środki te zostaną zwrócone do programu EFRR?

Nie. Środki nie wróciłyby do pierwotnej linii budżetowej (EFRR), ale pozostałyby w odpowiednim programie. W tym konkretnym przypadku pozostałyby one w programie „Horyzont Europa” (do którego zostały przesunięte z EFRR).



Praktyczny przykład:

Państwo członkowskie podejmuje decyzję o przesunięciu części zasobów z danego programu EFRR na przyszłe lata kalendarzowe do programu „Horyzont Europa”⁽¹⁴⁾, zmieniając program zgodnie z art. 24 RWP.

Komisja zgadza się, że przesunięcie zostało odpowiednio uzasadnione i jest zgodne z celami programu, z którego zostaną przesunięte zasoby. Komisja zatwierdza zmianę programu po wyrażeniu zgody przez komitet monitorujący. Państwa członkowskie i Komisja omawiają również zakres geograficzny (wyznaczony przez terytorium programu, z którego dokonuje się przesunięcia), zamierzone wykorzystanie przesuniętych zasobów w ramach programu „Horyzont Europa” (na poziomie komponentu program „Horyzont Europa”) oraz kwotę, która ma zostać przesunięta na podstawie szacowanej „zdolności absorpcyjnej” (na przykład z wykorzystaniem historycznych danych statystycznych dotyczących uczestnictwa w podobnych zaproszeniach danego państwa/regionu).

Państwo członkowskie zamierza wykorzystać przesunięte zasoby na finansowanie wniosków MŚP w ramach zaproszenia w ramach programu „Horyzont Europa” dotyczącego „Akceleratora” EIC. Zamierza tego dokonać za pomocą umów o udzielenie dotacji, które mają zostać zawarte najpóźniej do końca roku n+1 (tj. roku następującego po roku, w którym zasoby zostają przesunięte do programu „Horyzont Europa”).

Zasoby są wykorzystywane na finansowanie wniosków MŚP przedłożonych w ramach „Akceleratora” EIC, które oceniono po podjęciu przez państwo członkowskie decyzji dotyczącej przesunięcia środków.

W ramach programu „Horyzont Europa” pokrywa się (obecnie) wszelkie dodatkowe koszty administracyjne związane z dokonaniem przesunięcia. Ocena możliwości utrzymania tego podejścia zostanie przeprowadzona w ramach przeglądu śródkresowego programu.

Państwo członkowskie może zwrócić się o przesunięcie zasobów, na które nie zaciągnięto zobowiązania, z powrotem do EFRR do 4 miesięcy przed końcem roku n+1 (tj. do 31 sierpnia). Dokonuje tego, występując z wnioskiem o zmianę programu lub programów, w których te zasoby zostaną uwzględnione. Wniosek podlega zatwierdzeniu przez Komisję. Reguła dotycząca umorzenia zobowiązań zacznie być stosowana od roku, w którym podjęto odpowiednie zobowiązania budżetowe.

3. Finansowanie skumulowane

Finansowanie skumulowane oznacza, że operacja/projekt otrzymuje wsparcie z więcej niż jednego funduszu, programu lub instrumentu (w tym zarówno z funduszy objętych zarządzaniem dzielonym, jak i zarządzaniem bezpośrednim) na tę samą pozycję kosztów/wydatków. Podobnie jak w przypadku innych mechanizmów synergii finansowanie skumulowane nie jest automatyczne. Jest to raczej możliwość, którą mogą zbadać IZ polityką spójności oraz instytucja przyznająca pomoc w ramach programów UE objętych zarządzaniem bezpośrednim. Finansowanie skumulowane można stosować wyłącznie za zgodą wszystkich zaangażowanych stron (tj. IZ i instytucji przyznającej pomoc w ramach programów UE objętych zarządzaniem bezpośrednim).

Odnosne przepisy	RWP	Art. 63 ust. 9
	Program „Horyzont Europa”	Art. 15 ust. 4
Powiązane przepisy	Program „Cyfrowa Europa”	Art. 23 ust. 1 ⁽¹⁾

⁽¹⁾ Należy zauważyć, że art. 23 ust. 1 rozporządzenia w sprawie programu „Cyfrowa Europa”, jak również np. art. 19 ust. 1 rozporządzenia w sprawie instrumentu „Łącząc Europę” 2, zawierają przepisy identyczne z art. 15 ust. 4 rozporządzenia w sprawie programu „Horyzont Europa”. To z kolei umożliwia dostosowanie rozwiązań dotyczących realizacji w odniesieniu do finansowania skumulowanego między tymi programami.

Kwestie związane z polityką/potencjalne korzyści

Finansowanie skumulowane umożliwia rozłożenie obciążeń finansowych operacji i zarządzenie ewentualnym ograniczeniem budżetowym (np. wynikającym z niższych stóp finansowania danego instrumentu), ponieważ może pozwolić na sfinansowanie do 100 % projektu synergistycznego z budżetu UE, pod warunkiem przestrzegania odpowiednich zasad pomocy państwa. Umożliwia również wsparcie wkładów krajowych, zwłaszcza w słabiej rozwiniętych państwach członkowskich i regionach.

Finansowanie skumulowane pozwala również na łączenie środków z różnych instrumentów UE objętych zarówno zarządzaniem bezpośrednim, jak i dzielonym, a także umożliwia finansowanie w całości z zasobów UE. Finansowanie skumulowane zapewnia zatem możliwość wzmocnienia powiązań między uzupełniającymi się priorytetami w zakresie badań naukowych i innowacji określonymi w zaproszeniach w ramach programu „Horyzont Europa” i programów EFRR (oraz powiązanych strategii inteligentnej specjalizacji).

⁽¹⁴⁾ W granicach art. 26 ust. 1 RWP.



Główne etapy procesu

Przygotowanie/ programowanie

- Możliwe jest finansowanie skumulowane między zarządzaniem bezpośrednim i dzielonym w odniesieniu do tych samych wydatków w ramach operacji, pod warunkiem ustalenia szczególnych zasad w celu zapewnienia zgodności z art. 63 ust. 9 RWP i art. 191 ust. 3 rozporządzenia finansowego. Instytucje odpowiedzialne za program powinny zwrócić szczególną uwagę na poniższą interpretację art. 63 ust. 9 rozporządzenia w sprawie wspólnych przepisów oraz art. 191 ust. 3 rozporządzenia finansowego i wdrożyć finansowanie skumulowane, korzystając z poniższych praktycznych rozwiązań.
- W art. 63 ust. 9 akapit pierwszy RWP przewidziano *zakaz podwójnego deklarovania wydatków* na podstawie rozporządzenia w sprawie wspólnych przepisów, stanowiąc, że ta sama pozycja wydatków może zostać zwrócona wyłącznie w ramach jednego instrumentu finansowania Unii oraz że nie może istnieć podwójne finansowanie unijne związane z tą samą pozycją wydatków. Ten zakaz podwójnego deklarovania ma zastosowanie w odniesieniu do wydatków zadeklarowanych przez instytucję zarządzającą we wniosku o płatność przedkładanym Komisji, a nie w odniesieniu do wniosku o płatność przedkładanego organom krajowym przez beneficjenta na potrzeby konkretnej operacji.
- Przepis ten odpowiada art. 191 ust. 3 rozporządzenia finansowego. Rozporządzenie finansowe umożliwia jednak łączenie dotacji z budżetu UE, jeżeli zezwalają na to akty podstawowe. W przypadku WRF na lata 2021–2027 w większości aktów podstawowych, w tym w programie „Horyzont Europa”, dopuszcza się łączenie dotacji, pod warunkiem że nie prowadzą one do zwrotu więcej niż 100 % kosztów kwalifikowanych.
- IZ może określić w programie realizowanym w ramach polityki spójności zamiar dopuszczenia finansowania skumulowanego oraz obszary, w których takie finansowanie zapewniałoby korzyści. Nawet jeżeli w programie nie wspomniano o tym mechanizmie, można zastosować finansowanie skumulowane, jeżeli operacje są zgodne z priorytetami programu.
- IZ i służby Komisji/instytucja przyznająca pomoc (w ramach danego programu UE objętego zarządzaniem bezpośrednim) mogą wówczas uzgodnić, że uruchomią skoordynowane zaproszenia.
Zaproszenia te powinny:
 - być skoordynowane przez IZ i służby Komisji/instytucję przyznającą pomoc, a najlepiej uruchamiane w tym samym czasie;
 - zawierać informację, że jeżeli wnioskodawca zdecyduje się złożyć wniosek w ramach zaproszeń dotyczących obu instrumentów i jeżeli oba wnioski zostaną przyjęte, projekt może otrzymać finansowanie skumulowane (tj. wsparcie z obu instrumentów);
 - określać, że w przypadku każdej dotacji należy przestrzegać obowiązujących procedur i zasad kwalifikowalności;
 - określać stopy i warunki finansowania, które będą miały zastosowanie w następujących trzech scenariuszach:
 - (i) jeżeli wnioskodawca zdecyduje się złożyć wniosek w ramach zaproszeń dotyczących obu instrumentów i oba wnioski zostaną przyjęte;
 - (ii) jeżeli wnioskodawca zdecyduje się złożyć wniosek w ramach zaproszeń dotyczących obu instrumentów, ale tylko jeden z wniosków zostanie przyjęty;
 - (iii) jeżeli wnioskodawca zdecyduje się złożyć wniosek w ramach tylko jednego z zaproszeń dotyczących obu instrumentów.

	<p>Ponadto w zaproszeniach należy wskazać:</p> <ul style="list-style-type: none">— zasady kwalifikowalności (w zależności od źródła finansowania mogą istnieć dwa odrębne zestawy zasad kwalifikowalności), okres kwalifikowalności kosztów, okres realizacji projektu, okresy sprawozdawcze, terminy zatwierdzenia obu dotacji (właściwe IZ oraz instytucja przyznająca pomoc w ramach programu UE objętego zarządzaniem bezpośrednim powinny z wyprzedzeniem koordynować terminy);— stopy finansowania, które będą stosowane w obu instrumentach (zgodnie z odpowiednimi przepisami prawa). Stopy finansowania łączonego nie mogą przekroczyć 100 % kosztów kwalifikowanych i muszą być zgodne z zasadami pomocy publicznej;— treść, jaką wnioskodawcy powinni przedstawić w swoich wnioskach (więcej informacji znajduje się poniżej w części „Alokacja wsparcia”).
Alokacja wsparcia	<ul style="list-style-type: none">— Wnioski powinny zawierać wszystkie elementy, które IZ oraz instytucja przyznająca pomoc w ramach programu UE objętego zarządzaniem bezpośrednim będą oceniać w swoich odpowiednich procedurach wyboru.— Wybór i ocena wniosków będą prowadzone oddzielnie dla każdego zaproszenia zgodnie z mechanizmami i zasadami dotyczącymi każdego instrumentu.— Wybór w ramach jednego zaproszenia nie jest gwarancją wyboru w ramach drugiego zaproszenia.— We wnioskach należy wskazać, czy wnioskodawca będzie składał wniosek w odpowiedzi na zaproszenie dotyczące drugiego instrumentu. <p>W przypadku odpowiedzi twierdzącej potrzeba skutecznej koordynacji instrumentów finansowania oznacza, że we wniosku należy również wskazać, czy wnioskodawca zamierza zrealizować potencjalnie współfinansowany projekt, jeżeli projekt zostanie (i) wybrany jedynie przez IZ lub (ii) wybrany jedynie przez instytucję przyznającą pomoc w ramach programu UE objętego zarządzaniem bezpośrednim.</p> <ul style="list-style-type: none">— Jeżeli tylko jeden z wniosków zostanie rozpatrzony pozytywnie, odpowiedzialna instytucja (IZ lub instytucja przyznająca pomoc w ramach zarządzania bezpośredniego) zawiera z beneficjentem umowę o udzielenie dotacji zgodnie z zasadami odpowiedniego funduszu/instrumentu. Na przykład, jeżeli umowę zawarto z IZ (na wsparcie w ramach programu polityki spójności), zastosowanie mają RWP i unijne zasady pomocy państwa i wydaje się dokument określający warunki wsparcia.— W przypadku złożenia wniosku i wyboru w ramach obu zaproszeń beneficjent powinien zawrzeć dwie odrębne umowy o udzielenie dotacji – jedną z IZ, tzw. dokument określający warunki wsparcia, a drugą z instytucją przyznającą pomoc w ramach bezpośrednio zarządzanego programu UE. W każdej umowie o udzielenie dotacji należy (i) określić obowiązujące zasady odpowiedniego funduszu/instrumentu oraz (ii) wskazać związek z drugą dotacją. Umowę o udzielenie dotacji w ramach programu UE objętego zarządzaniem bezpośrednim oznacza się w arkuszu danych jako „działanie synergistyczne” (podczas przygotowywania dotacji albo podczas zmiany dotacji) i zostaną uwzględnione odpowiednie przepisy fakultatywne.— Odpowiednie instytucje (IZ i instytucje przyznające pomoc w ramach programów objętych zarządzaniem bezpośrednim) muszą zapewnić, aby stopy finansowania łączonego stosowane na poziomie operacji nie przekraczały 100 % kosztów kwalifikowanych.

	<ul style="list-style-type: none"> — W ramach zarządzania dzielonego stopa finansowania stosowana na poziomie operacji i stopa dofinansowania na poziomie odpowiedniego priorytetu mogą się różnić. W działaniach synergistycznych należy uwzględnić stopę dofinansowania na poziomie priorytetu, ale ostatecznie do celów uzgodnienia ze stopą finansowania w programie objętym zarządzaniem bezpośrednim i zapewnienia, aby z budżetu Unii nie pokrywano więcej niż 100 %, stosowana będzie stopa finansowania na poziomie operacji określona w dokumencie określającym warunki wsparcia.
Wdrażanie, monitorowanie i kontrola	<p><i>Wdrożenie</i></p> <ul style="list-style-type: none"> — Aby umożliwić finansowanie w całości z budżetu Unii zgodnie z intencją działań synergistycznych, należy przedłożyć Komisji jedną deklarację wydatków dla danego projektu synergistycznego. Tę jedną deklarację powinny przedkładać Komisji instytucje zarządzania dzielonego we wniosku o płatność (deklaracja powinna obejmować koszty kwalifikowalne zadeklarowane IZ przez beneficjenta, które to koszty IZ dodawałaby jako dodatkowe informacje we wspomnianym wniosku o płatność przedkładanym Komisji). W ten sposób zakaz podwójnego deklarowania wydatków do Komisji na podstawie art. 63 ust. 9 RWP nie zostanie naruszony do celów płatności w ramach zarządzania dzielonego. — Beneficjent musi zatem w pierwszej kolejności zadeklarować IZ wszystkie wydatki kwalifikowalne zgodnie z warunkami dotacji. — IZ informuje beneficjenta, gdy wydatek jest uwzględniony we wniosku o płatność przedkładanym Komisji w ramach zarządzania dzielonego. Dotyczy to każdego wniosku o płatność przedkładanego zgodnie z art. 91 RWP: w przypadku programów EFRR państwo członkowskie przedkłada maksymalnie sześć wniosków o płatność na program, na fundusz i na rok obrachunkowy. Co roku można przedłożyć jeden wniosek o płatność w dowolnym czasie w każdym przedziale czasowym między następującymi datami: 28 lutego, 31 maja, 31 lipca, 31 października, 30 listopada i 31 grudnia. — Kopia oświadczenia beneficjenta dla IZ (wraz z kopią informacji IZ do beneficjenta potwierdzającą, że wydatek został ujęty we wniosku o płatność przekazanym Komisji) zostanie następnie dołączona jako dokument uzupełniający do wniosku o płatność umieszczonego przez beneficjenta na stronie eGrants. — Kosztów nie należy w żadnym wypadku uwzględniać najpierw we wniosku o płatność w ramach dotacji objętej zarządzaniem bezpośrednim, ponieważ w związku z tym nie kwalifikowałyby się one do zarządzania dzielonego. — W odniesieniu do wniosku o płatność przedłożonego Komisji przez IZ wkład z EFRR jest zgodny z zasadami dotyczącymi stopy dofinansowania i maksymalnego wsparcia z funduszy dla każdego z priorytetów określonymi w art. 112 RWP (współfinansowanie na poziomie priorytetu). Wkład z programu objętego zarządzaniem bezpośrednim nie wlicza się do tej stopy dofinansowania i należy go przedstawiać jako (publiczny) wkład krajowy. — Należy zauważyć, że wnioski o płatność w ramach zarządzania dzielonego przedkłada się na poziomie priorytetów, a nie dla poszczególnych operacji. IZ powinna określić w przypadku każdego wniosku o płatność kwoty związane z projektami synergistycznymi w ramach każdego priorytetu.

- Po uwzględnieniu wydatków przez IZ we wniosku o płatność przedkładanym Komisji beneficjent/koordynator prześle na stronę eGrants kopię oświadczenia dla IZ (wraz z kopią informacji IZ do beneficjenta potwierdzającą, że wydatek został ujęty we wniosku o płatność przekazanym Komisji) oraz przekaze informację o stopie dofinansowania zastosowanej/która ma zostać zastosowana na poziomie operacji i na poziomie osi priorytetowej przez IZ i jednocześnie wprowadzi wszystkie informacje dotyczące realizacji działania wymagane zgodnie z zasadami programu objętego zarządzaniem bezpośrednim (korzystając z portalu „Funding and Tenders” umożliwiającego elektroniczne zarządzanie dotacjami UE).
 - Oznacza to, że beneficjent nie będzie mógł otrzymać płatności w ramach zarządzania bezpośredniego do czasu przedłożenia danej kopii oświadczenia dla IZ, co oznacza oczekiwanie maksymalnie 2 miesiące.
 - Obie instytucje przyznające pomoc powinny dysponować wystarczającymi informacjami i dowodami dotyczącymi istniejącego lub planowanego finansowania ze środków UE drugiej z nich, aby uniknąć podwójnego finansowania w całym cyklu życia działania synergistycznego. Dopóki wkłady będą ograniczone do określonej kwoty na podstawie skoordynowanego odsetka kosztów kwalifikowalnych, całkowite połączone wsparcie UE nie przekroczy łącznych kosztów.
 - Odpowiedzialność za zapewnienie zgodności z zasadami pomocy państwa podlega weryfikacji.
 - Wdrożenie tego podejścia nie będzie wymagało wprowadzenia przez instytucje odpowiedzialne za program w ramach zarządzania dzielonego żadnych dodatkowych środków poza poinformowaniem beneficjenta o dacie zadeklarowania Komisji odpowiednich wydatków.
- Monitorowanie*
- Dla celów sprawozdawczości w zakresie EFRR nie przewiduje się wyjątków od zasad dotyczących finansowania skumulowanego. Należy uzupełnić załącznik VII do RWP i uwzględnić wkłady z EFRR.
 - Do celów wniosków o płatność zgodnie z załącznikiem XXIII do RWP wkłady z EFRR należy klasyfikować jako finansowanie unijne. Natomiast wkłady z instrumentów objętych zarządzaniem bezpośrednim należy prezentować w zakładce publicznej (krajowej).
 - IZ i instytucja przyznająca pomoc w ramach zarządzania bezpośredniego ustalają terminy sprawozdawczości i dokonywania płatności zgodnie z obowiązującymi zasadami, aby umożliwić zastosowanie opisanego powyżej podejścia sekwencyjnego (tj. najpierw oświadczenie dla IZ (a od IZ dla Komisji), a następnie kopia dla instrumentu objętego zarządzaniem bezpośrednim).
 - Beneficjenci muszą przestrzegać zasad wdrażania, monitorowania i kontroli wszystkich zaangażowanych instrumentów/funduszy. Jeżeli instytucja przyznająca pomoc w ramach programu/funduszu objętego zarządzaniem bezpośrednim wymaga poświadczenia sprawozdania finansowego w ramach dotacji objętej zarządzaniem bezpośrednim, kontroler wydający poświadczenia sprawozdania finansowego może również oprzeć się na świadectwach audytu dotyczących wydatków w ramach zarządzania dzielonego (o ile obejmują one te same koszty i identyczne warunki kwalifikowalności).
 - Projekty mogą otrzymać płatności zaliczkowe lub zaliczki zgodnie z obowiązującymi przepisami prawa i wcześniej uzgodnioną stopą finansowania.



Warto wiedzieć

Jak przedstawia się sytuacja, jeżeli chodzi o unijne zasady pomocy państwa?

Unijne zasady pomocy państwa mają zastosowanie do części projektu finansowanej z EFRR. Należy również zweryfikować i prawidłowo zastosować zasady kumulacji finansowania publicznego określone w unijnych zasadach pomocy państwa, określające całkowite możliwe finansowanie publiczne dla projektu/działalności.

Czy w przypadku finansowania skumulowanego krajowy organ finansujący lub beneficjenci są nadal zobowiązani do wniesienia części finansowania?

Zależy to od stóp finansowania ustalonych na poziomie projektu dla obu źródeł finansowania. W przypadku EFRR zastosowanie mają zasady pomocy państwa, które określają maksymalną dopuszczalną stopę finansowania na poziomie operacyjnym. W celu weryfikacji zgodności z maksymalną dopuszczalną stopą finansowania należy uwzględnić całe finansowanie publiczne na poziomie projektu, w tym wsparcie otrzymane np. z EFRR i programu „Horyzont Europa” oraz w jakiegokolwiek formie.



4. Partnerstwa europejskie

Wykorzystanie EFRR jako wkładu krajowego we współfinansowane i zinstytucjonalizowane partnerstwa europejskie

„Partnerstwo europejskie” oznacza inicjatywę, w której UE oraz partnerzy prywatni lub publiczni (tacy jak przemysł, organy publiczne lub fundacje) zobowiązują się do wspólnego wspierania opracowania i realizacji programu działań w zakresie badań naukowych i innowacji. U podstaw każdego partnerstwa europejskiego leży Strategiczny program badań i innowacji, który jest wspólny dla wszystkich partnerów i do którego realizacji partnerzy się zobowiązują. Ta długoterminowa wizja przekłada się na konkretne działania w ramach rocznych programów prac. Partnerstwa europejskie muszą określić swoje konkretne cele i zadania wraz z zestawem odpowiednich kluczowych wskaźników skuteczności działania.

Zgodnie z art. 73 ust. 4 RWP IZ mogą podjąć decyzję o przyznaniu bezpośredniego wsparcia z EFRR na operacje wybrane w ramach programu dofinansowanego z programu „Horyzont Europa” (takiego jak współfinansowane lub zinstytucjonalizowane partnerstwo europejskie).

Art. 15 ust. 3 rozporządzenia w sprawie programu „Horyzont Europa” stanowi, że wkłady finansowe z programów EFRR ⁽¹⁵⁾ mogą zostać uznane za wkład uczestniczącego państwa członkowskiego we współfinansowane lub zinstytucjonalizowane partnerstwo europejskie, pod warunkiem że jest to zgodne z zasadami RWP. Instytucje wdrażające programy dofinansowane z programu „Horyzont Europa” muszą być określone jako instytucje pośredniczące odpowiedniego programu EFRR (art. 71 ust. 5 RWP). Ułatwia to koordynację i synchronizację działań w ramach programu „Horyzont Europa”, odpowiedniego programu EFRR i wsparcia krajowego. Programy EFRR mogą pokrywać (częściowo) wkład krajowy na rzecz uczestnictwa w takich partnerstwach europejskich. Decyzja o wniesieniu wkładu w partnerstwo musi być wynikiem procesu selekcji, który był zgodny z zasadami polityki spójności.

Ponadto, podobnie jak w przypadku pieczęci doskonałości, IZ mogą przekazać taki wkład bezpośrednio (bez konieczności publikowania konkurencyjnych zaproszeń do składania wniosków i odrębnej procedury wyboru) na operacje, które wybrano w ramach programu współfinansowanego z programu „Horyzont Europa” zgodnie z art. 73 ust. 4 RWP. Jak ma to miejsce również w przypadku pieczęci doskonałości, IZ powinny jednak nadal przeprowadzać uproszczoną ocenę, sprawdzając, czy projekty te są zgodne z art. 73 ust. 2 lit. a), b) i g) RWP. Takie operacje muszą (i) być spójne z programem, w tym z odpowiednimi strategiami leżącymi u podstaw programu, oraz zapewniać skuteczny wkład w osiągnięcie celów szczegółowych programu, (ii) wchodzić w zakres warunku podstawowego i być spójne z odpowiednimi strategiami i dokumentami planistycznymi ustanowionymi w celu spełnienia tego warunku podstawowego oraz (iii) wchodzić w zakres odpowiedniego funduszu i być przypisane do rodzaju interwencji.

Podobnie IZ mogą stosować do tych operacji kategorie, maksymalne kwoty i metody obliczania kosztów kwalifikowalnych ustanowione w ramach programu „Horyzont Europa”.

Zgodność z zasadami pomocy państwa można zapewnić, przestrzegając warunki zgodności określone w art. 25c GBER, które przewiduje możliwość stosowania kosztów kwalifikowalnych i stóp finansowania programu „Horyzont Europa” do projektów badawczo-rozwojowych wybranych w ramach programu współfinansowanego z programu „Horyzont Europa”, spełniających warunki określone w tym artykule.

Wkłady z programu EFRR na rzecz partnerstw europejskich muszą być zgodne z zasadami dotyczącymi zakazu podwójnego deklarowania wydatków określonymi w art. 63 ust. 9 RWP. Dwukrotne deklarowanie Komisji tych samych kosztów jest niedozwolone. Do celów wdrożenia art. 15 ust. 3 rozporządzenia w sprawie programu „Horyzont Europa” istotne są dwa rodzaje partnerstw europejskich.

⁽¹⁵⁾ Niniejsze wytyczne dotyczą synergii pomiędzy programami „Horyzont Europa” i EFRR, ale podobna logika ma zastosowanie do innych programów wymienionych w art. 15 ust. 3.

- **Współfinansowane partnerstwa europejskie** (wspierane w ramach „działania współfinansowanego z programu”) opierają się na umowie o udzielenie dotacji zawartej między Komisją a konsorcjum partnerów (zazwyczaj są to krajowe ministerstwa lub agencje finansujące badania naukowe i innowacje). Partnerzy zobowiązują się do wniesienia wkładu finansowego i rzeczowego. Są to partnerstwa obejmujące państwa UE z krajowymi/regionalnymi podmiotami finansującymi badania oraz innymi organami publicznymi stanowiącymi trzon konsorcjum. UE zapewnia współfinansowanie programu realizowanego przez podmioty zarządzające działaniami w zakresie badań naukowych i innowacji i je finansujące. Główne działania rozwijane w ramach współfinansowanych partnerstw europejskich obejmują wspólne zaproszenia do składania wniosków, poprzez które finansowane są transnarodowe projekty w zakresie badań naukowych i innowacji, i w ramach których każdy partner zapewnia budżet dla swoich podmiotów uczestniczących w projektach, a UE zapewnia finansowanie uzupełniające.
- **Zinstytucjonalizowane partnerstwa europejskie** to programy w dziedzinie badań naukowych i innowacji. Mogą być nawiązywane przez (i) kilka państw członkowskich (na podstawie decyzji Rady i Parlamentu Europejskiego zgodnie z art. 185 TFUE), (ii) podmioty ustanowione decyzją Rady na mocy art. 187 TFUE (np. wspólne przedsiębiorstwa) lub (iii) wspólnoty wiedzy i innowacji Europejskiego Instytutu Innowacji i Technologii (EIT) zgodnie z rozporządzeniem w sprawie EIT i strategicznym planem innowacji EIT. Oczekuje się, że partnerstwa te będą miały charakter długoterminowy i będą obejmować pewną integrację.

Na rys. 1 poniżej przedstawiono przegląd wszystkich współfinansowanych, współprogramowanych i zinstytucjonalizowanych partnerstw europejskich w ramach pierwszego planu strategicznego programu „Horyzont Europa” na lata 2019–2024. 20 współfinansowanych i zinstytucjonalizowanych partnerstw europejskich z udziałem państw członkowskich ma znaczenie dla stosowania art. 15 ust. 3 rozporządzenia w sprawie programu „Horyzont Europa”.

Rysunek 1.

Przeгляд czterech klastrów partnerstw europejskich

Portfel partnerstw europejskich (49)

FILAR II – Globalne wyzwania i europejska konkurencyjność przemysłowa

KLASTER 1: Zdrowie	KLASTER 4: Technologie cyfrowe, przemysł i przestrzeń kosmiczna	KLASTER 5: Klimat, energia i mobilność	KLASTER 6: Żywność, biogospodarka [...] rolnictwo [...]
Inicjatywa w dziedzinie innowacji w ochronie zdrowia	Kluczowe technologie cyfrowe	Czysty wodór	Biotechnologiczna Europa oparta na obiegu zamkniętym
Partnerstwo na rzecz globalnego zdrowia publicznego	Inteligentne sieci i usługi	Ekologiczne lotnictwo	Ratowanie różnorodności biologicznej w celu ochrony życia na Ziemi
Transformacja systemów opieki zdrowotnej	Obliczenia wielkiej skali	Badania z zakresu zarządzania ruchem lotniczym w jednolitej europejskiej przestrzeni powietrznej 3	Neutrałna dla klimatu, zrównoważona i wydajna niebieska gospodarka
Ocena ryzyka chemicznego	Europejska metrologia (art. 185)	Europejskie przedsięwzięcie kolejowe	Bezpieczeństwo wodne dla planety
EPB na rzecz zdrowia	Sztuczna inteligencja-dane-robotyka	Przejsie na czystą energię	Zdrowie i dobrostan zwierząt
Choroby rzadkie	Fotonika	Kierowanie przemianą miast	Przyspieszenie przemiany systemów rolniczych
Oporność na środki przeciwdrobnoustrojowe w ramach podejścia „Jedno zdrowie”	Made in Europe	Baterie	Rolnictwo oparte na danych
Medycyna personalizowana	Czysta stal – niskoemisyjna produkcja stali	Bezemisijny transport wodny	Bezpieczny i zrównoważony system żywnościowy
Gotowość na wypadek pandemii Współfinansowane lub współprogramowane	Processes4Planet	Bezemisijny transport drogowy	
	Globalnie konkurencyjne systemy kosmiczne	Built4People	
		Oparta na sieci i automatyzowana mobilność	

■ Partnerstwa zinstytucjonalizowane (na podstawie art. 185 lub 187)
■ Partnerstwa zinstytucjonalizowane/WWII utworzone przez EIT
■ Współfinansowane
 Partnerstwa europejskie z udziałem państw członkowskich
■ Współprogramowane (uwaga: łączenie funduszy jest niemożliwe)

FILAR III – Innowacyjna Europa

EIT	WSPARCIE DLA EKOSYSTEMÓW INNOWACJI
InnoEnergy	Innowacyjne MSP
Klimat	
Technologie cyfrowe	
Zywność	
Zdrowie	
Surowce	
Produkcja	
Mobilność miejska	
Sektor kultury i sektor kreatywny	
PARTNERSTWA MIĘDZYFILAROWE – FILAR II I III	
Europejska chmura dla otwartej nauki	

Warto wiedzieć

Współprogramowane partnerstwa europejskie opierają się na protokole ustaleń podpisanym przez Komisję i partnerów innych niż UE. **Partnerstwa te nie kwalifikują się do wykorzystania EFRR jako wkładu krajowego, ponieważ nie ma możliwości łączenia finansowania** (możliwe jest jedynie finansowanie równoległe lub sekwencyjne). W przypadku tego typu partnerstw możliwe jest wykorzystanie EFRR jako wkładu krajowego na rzecz dodatkowych działań w ramach partnerstw, jeśli zostały one określone w planie dodatkowych działań. Europejska chmura dla otwartej nauki jest obecnie jedynym współprogramowanym partnerstwem europejskim z udziałem państw członkowskich.

Odnosne przepisy	RWP	Art. 63 ust. 9, art. 71 ust. 5 i art. 73 ust. 4 oraz motyw 61
	„Horyzont Europa”	Art. 15 ust. 3
Powiązane przepisy	Ogólne rozporządzenie w sprawie wyłączeń grupowych	Art. 25c i 25d (pomoc państwa)

Kwestie związane z polityką/potencjalne korzyści

Partnerstwa europejskie są tworzone w celu realizacji priorytetów UE. Dzięki współpracy zarówno z sektorem publicznym, jak i prywatnym, umożliwiają one stawienie czoła globalnym wyzwaniom, które wymagają masy krytycznej i długoterminowej wizji uzgodnionej i przyjętej przez partnerów. Partnerstwa nie tylko ogłaszają wspólne zaproszenia do składania wniosków, ale także prowadzą szereg dodatkowych działań mających na celu wspieranie społecznego, rynkowego i regulacyjnego wykorzystania wyników badań naukowych i innowacji.

Partnerstwa europejskie są kluczowym czynnikiem stymulującym synergie, ponieważ umożliwiają łączenie i koordynację wykorzystania zasobów dostępnych w ramach różnych unijnych i krajowych instrumentów, programów i funduszy. Przyczyniają się one również do wzmocnienia EPB poprzez stymulowanie współpracy transgranicznej, dostosowanie planów w zakresie badań naukowych i innowacji, podnoszenie umiejętności i zwiększanie zdolności absorpcyjnej przedsiębiorstw europejskich. Szczególnym celem partnerstwa europejskiego z udziałem państw członkowskich jest osiągnięcie naukowej, zarządczej i finansowej integracji krajowych programów badawczych w danej dziedzinie. Udział państw członkowskich, o które rozszerzono partnerstwa UE w dziedzinie badań naukowych i innowacji, był w przeszłości ograniczony ze względu na brak doświadczenia lub dostępnych funduszy na współpracę transnarodową. Partnerstwa europejskie mają na celu realizację priorytetów UE, dlatego ważne jest zwiększenie udziału państw niedostatecznie reprezentowanych, wzmocnienie komplementarności w całej UE oraz podział wynikających z tego korzyści. Jest to szczególnie istotne, ponieważ niektóre priorytety określone w programie „Horyzont Europa” są realizowane wyłącznie w ramach partnerstw europejskich. Oznacza to, że udział państw członkowskich jest obowiązkowy, jeśli ich podmioty mają mieć możliwość wzięcia udziału w zaproszeniach i innych działaniach inicjowanych przez partnerstwa.

Umożliwienie uznania wkładów z programów EFRR za wkłady krajowe na rzecz partnerstw w ramach programu „Horyzont Europa” stanowi główną zachętę do współpracy transnarodowej. Zwiększa również wpływ inwestycji w badania naukowe i innowacje z różnych funduszy UE poprzez dostosowanie inwestycji do wspólnych priorytetów UE.

Nowe zasady ułatwiają łączenie środków z EFRR i programu „Horyzont Europa” we współfinansowanych partnerstwach w ramach programu „Horyzont”, stwarzając tym samym regionom możliwości współpracy z innymi państwami i regionami UE w celu realizacji powiązanych priorytetów w zakresie inteligentnej specjalizacji. Główną korzyścią jest szansa na zwiększenie udziału regionów słabiej rozwiniętych i państw członkowskich we współpracy transnarodowej w ramach partnerstw.

Współfinansowanie zapewnione przez UE w ramach partnerstw może zatem przyczynić się do stworzenia szczególnej wartości dodanej, gdy priorytety określone w ramach programu „Horyzont Europa” i strategii inteligentnej specjalizacji odpowiadają sobie lub uzupełniają się wzajemnie.



Główne etapy procesu – współfinansowane partnerstwa europejskie

Przygotowanie/ programowanie	<ul style="list-style-type: none"> — Organy krajowe/zainteresowane strony powinny rozpocząć dialog ze swoimi IZ na długo przed formalnym rozpoczęciem negocjacji z Komisją dotyczących programu. — IZ i krajowe/regionalne zainteresowane strony powinny określić priorytety w zakresie badań naukowych i innowacji w programach zgodnie z priorytetami strategii inteligentnej specjalizacji, zaplanować odpowiednie środki z funduszu polityki spójności i rozpocząć dialog z koordynatorami/punktami kontaktowymi współfinansowanych partnerstw europejskich w celu zrozumienia rodzajów działań i zasobów, które należy zaplanować. — W przypadku współfinansowanych partnerstw europejskich wszelkie ustalenia dokonywane są w kontekście umowy o udzielenie dotacji – w tym stawka zwrotu kosztów kwalifikowalnych przez UE oraz budżet całkowity na cały okres trwania partnerstwa. W rocznym planie prac, który musi zostać zatwierdzony przez Komisję, opisuje się działania partnerstwa. Konsorcjum samo decyduje o tym, jak przydzielić fundusze UE, przestrzegając zasad ustanowionych w dokumencie określającym warunki wsparcia.
---	---

	<ul style="list-style-type: none"> — Całkowity wkład UE oblicza się jako procent całkowitych kosztów kwalifikowanych. Stopa finansowania w ramach programu „Horyzont Europa” w odniesieniu do współfinansowanych partnerstw europejskich wynosi zazwyczaj 30 % (50 % w wyjątkowych przypadkach). Konsorcjum ma pełną swobodę w podejmowaniu decyzji o tym, jak rozdzielić wkład UE na rzecz planowanego partnerstwa pomiędzy beneficjentów będących stroną umowy o udzielenie dotacji w ramach programu „Horyzont Europa” – co może skutkować wyższymi lub niższymi stopami finansowania dla konkretnych działań lub beneficjentów. Jeżeli program EFRR przewiduje, zgodnie ze swoimi celami, wsparcie z EFRR na rzecz programu współfinansowanego z programu „Horyzont Europa”, instytucje wdrażające działania wynikające z programu współfinansowanego z programu „Horyzont Europa” (np. krajowe organy finansujące) powinny zostać wyznaczone jako instytucje pośredniczące w ramach odpowiednich programów. Zgodnie z art. 71 ust. 3 RWP ustalenia pomiędzy IZ a instytucją pośredniczącą (instytucjami pośredniczącymi) są zapisane w formie pisemnej. — Wkład z programu EFRR będzie dotyczył konkretnego projektu finansowanego na poziomie krajowym lub regionalnym, a odbiorca tego wkładu będzie beneficjentem tego projektu (w kontekście polityki spójności używa się terminu „operacja”). — Należy sprecyzować plany wniesienia wkładu do projektów wybranych w ramach partnerstw europejskich zawierających pewien wkład krajowy wraz z wyjaśnieniem w programie EFRR. — Wkład w ramach programu EFRR na rzecz partnerstwa europejskiego musi mieścić się w zakresie mającego zastosowanie warunku podstawowego (tj. strategii inteligentnej specjalizacji) i być spójny z odpowiednimi celami szczegółowymi i zakresem programu. Wkład na rzecz partnerstwa europejskiego można również zidentyfikować na wczesnym etapie w ramach odpowiedniej strategii inteligentnej specjalizacji jako środek przyczyniający się do wzmocnienia współpracy w obszarach priorytetowych z partnerami spoza danego państwa członkowskiego.
Alokacja wsparcia	<ul style="list-style-type: none"> — W przypadku operacji wybranych w ramach programu działań dofinansowanych z programu „Horyzont Europa” IZ może podjąć decyzję o bezpośrednim przyznaniu wsparcia z programu EFRR, o ile spełnia ono wymogi określone w art. 73 ust. 4 RWP (dotyczące zgodności z celami programu, zakresem funduszu i mającymi zastosowanie warunkami podstawowymi). IZ mogą również stosować kategorie, maksymalne kwoty i metody obliczania kosztów kwalifikowalnych ustanowione w ramach programu „Horyzont Europa” (zostaną one wskazane w dokumencie określającym warunki wsparcia). — Zarządzanie finansami współfinansowanego partnerstwa europejskiego jest takie samo jak w przypadku każdego innego projektu programu „Horyzont Europa” (tj. beneficjenci umowy o udzielenie dotacji prowadzą działania i zgłaszają swoje koszty do Komisji). — Zgłoszone koszty muszą być zgodne z zasadami kwalifikowalności kosztów obowiązującymi w ramach programu „Horyzont Europa” oraz ze szczegółowymi zasadami dotyczącymi działań współfinansowanych w ramach programu, określonymi we wzorze umowy o udzielenie dotacji (np. należy przestrzegać zasad wyboru projektów transnarodowych). Możliwe są zarówno wkłady rzeczowe, jak i finansowe, pod warunkiem że są one kwalifikowalne w ramach funduszy polityki spójności i programu „Horyzont Europa”. — W przypadku programu „Horyzont Europa” koszty kwalifikowalne są zwracane zgodnie z obowiązującą stopą finansowania (jest to zazwyczaj 30 % całkowitej kwoty pozyskanej przez konsorcjum, która może obejmować „wkłady finansowe w ramach programów współfinansowanych przez EFRR” zgodnie z art. 15 ust. 3 rozporządzenia w sprawie programu „Horyzont Europa”). — Wkład z programu „Horyzont Europa” jest przekazywany krajowemu organowi finansującemu za pośrednictwem koordynatora i wykorzystywany jako dodatkowe finansowanie programu działań.

	<p>— Konsorcjum realizujące działania współfinansowane w ramach programu zarządza wkładem UE w sposób autonomiczny i decyduje (np. w umowie konsorcjum), jak przydzielić i rozdzielić fundusze na działania i beneficjentów. Beneficjenci działań współfinansowanych z programu (krajowe organy finansujące) zgłaszają IZ swoje koszty kwalifikowalne. Kopia deklaracji jest udostępniana instytucji przyznającej pomoc w ramach programu „Horyzont Europa”.</p> <p>— Ten sam proces jak w przypadku finansowania skumulowanego ma zastosowanie w przypadku wkładu dokonanego w ramach programu EFRR (zob. powyżej).</p>
--	--

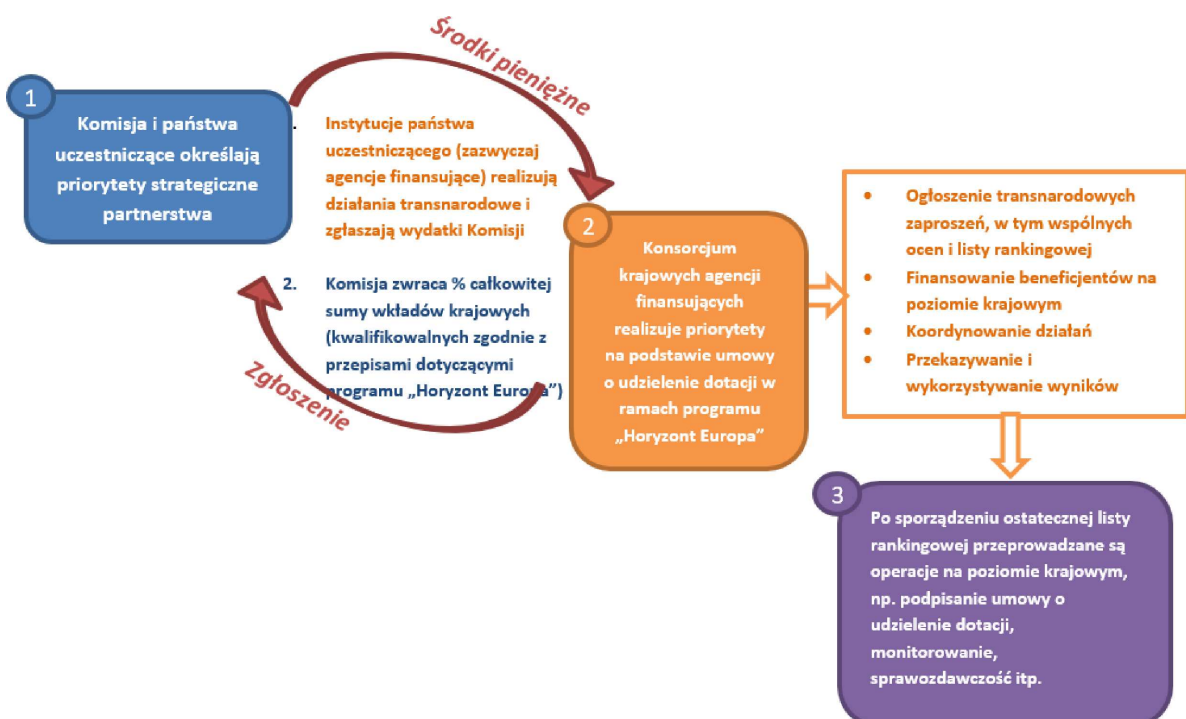


Praktyczny przykład

- Państwo członkowskie lub region uczestniczy w konsorcjum krajowych organów finansujących w ramach współfinansowanego partnerstwa europejskiego.
- Państwo członkowskie lub region zamierza skorzystać z programu EFRR w celu pokrycia części wkładu krajowego do współfinansowanego partnerstwa europejskiego.
- Krajowy organ finansujący (tj. instytucja pośrednicząca w programie EFRR) zgłasza organom prowadzącym program „Horyzont Europa”, że zapewnia wsparcie finansowe/dofinansowanie swoim beneficjentom do wartości 100 mln EUR. Krajowy organ finansujący otrzymuje z programu „Horyzont Europa” zwrot w wysokości 30 % (30 mln EUR).
- Pozostałe 70 mln EUR może być współfinansowane z programu EFRR (np. ze stopą dofinansowania wynoszącą 50 %; należy przestrzegać stopy dofinansowania priorytetu programu – art. 112 RWP).
- Całkowity koszt 100 mln EUR zostałby zatem pokryty w następujący sposób: 30 mln EUR z programu „Horyzont Europa”, 35 mln EUR z EFRR i 35 mln EUR z budżetu państwa.
- Wydatki i koszty powinny być zadeklarowane i zgłoszone zgodnie z zasadami dotyczącymi finansowania skumulowanego określonymi powyżej.

Rysunek 2.

Jak działa współfinansowane partnerstwo europejskie?





Praktyczne przykłady wspólnego transnarodowego zaproszenia do składania wniosków – beneficjent wybrany na poziomie krajowym przez krajową agencję finansującą.

Poniższe przykłady są hipotetyczne. Ostateczna decyzja należy do odpowiedniego państwa członkowskiego.

Każde państwo członkowskie zaangażowane we współfinansowane partnerstwo europejskie zazwyczaj finansuje swoich uczestników na poziomie krajowym w ramach własnych procedur krajowych i zgodnie z własnymi przepisami krajowymi.

Z perspektywy wzoru umowy o udzielenie dotacji na partnerstwo współfinansowane z programu „Horyzont Europa” beneficjentem będzie odbiorca „wsparcia finansowego na rzecz osób trzecich”.

Z perspektywy krajowej tym beneficjentem krajowym może być jeden z następujących podmiotów:

1. W pełni finansowany w ramach programu współfinansowanego z EFRR.

- Beneficjent krajowy podpisuje z krajową agencją finansującą **tylko jedną** krajową umowę o udzielenie dotacji. Określa ona warunki, na jakich krajowa agencja finansująca będzie wydatkować środki z EFRR.
- Krajową agencję finansującą uznaje się za instytucję pośredniczącą (z perspektywy RWP), przy czym agencja ta zgłasza swoje koszty (tj. finansowanie w ramach EFRR, które przekazała beneficjentowi krajowemu) zarówno instytucji przyznającej pomoc w ramach programu „Horyzont Europa”^[1], jak i właściwej IZ. Następnie obie te instytucje składają sprawozdania Komisji.

2. Współfinansowane przez EFRR i inne krajowe źródło (źródła) obsługiwane przez tę samą krajową agencję finansującą.

- Beneficjent krajowy podpisuje **jedną** krajową umowę o udzielenie dotacji, która określa warunki, na jakich krajowa agencja finansująca będzie wydatkować środki z EFRR. Beneficjent krajowy podpisuje następnie **kolejną** krajową umowę o udzielenie dotacji, która określa warunki, na jakich krajowa agencja finansująca będzie wydatkować pozostałą kwotę środków pochodzących ze źródeł krajowych.
- Krajową agencję finansującą uznaje się za instytucję pośredniczącą (z perspektywy RWP), przy czym agencja ta zgłasza zarówno:
- koszt przekazania beneficjentowi krajowemu finansowania w ramach EFRR (zgłasza go właściwej IZ);
- zagregowany koszt^[2] dostarczenia zarówno finansowania w ramach EFRR, jak i pozostałych środków krajowych, które krajowa agencja finansująca dostarczyła beneficjentowi krajowemu (zgłasza go instytucji przyznającej pomoc w ramach programu „Horyzont Europa”^[3]).

W odniesieniu do obu powyższych przypadków krajowa agencja finansująca musi postępować zgodnie z procedurą dotyczącą finansowania skumulowanego (zob. sekcja 3 powyżej dotycząca finansowania skumulowanego) oraz przesłać na stronę eGrants kopię oświadczenia beneficjenta dla IZ (wraz z kopią informacji IZ dla beneficjenta potwierdzającą, że wydatek został ujęty we wniosku o płatność przekazany Komisji) jako dokument uzupełniający do wprowadzonego wniosku o płatność.

^[1] W ramach kategorii kosztów „wsparcie finansowe na rzecz osób trzecich” we wzorze umowy o udzielenie dotacji na partnerstwo europejskie współfinansowane z programu „Horyzont Europa”.

^[2] W ramach kategorii kosztów „wsparcie finansowe na rzecz osób trzecich” we wzorze umowy o udzielenie dotacji na partnerstwo europejskie współfinansowane z programu „Horyzont Europa”.

^[3] W ramach kategorii kosztów „wsparcie finansowe na rzecz osób trzecich” we wzorze umowy o udzielenie dotacji na partnerstwo europejskie współfinansowane z programu „Horyzont Europa”.



Warto wiedzieć

W jaki sposób wnosi się wkłady i zaciąga zobowiązania w ramach programu „Horyzont Europa”?

Zobowiązania i wkłady w przypadku współfinansowanych partnerstw europejskich są dokonywane w pięciu etapach:

1. orientacyjne zobowiązanie z góry
2. zobowiązanie ogólne przy podpisywaniu umowy o udzielenie dotacji
3. zobowiązanie roczne przy określaniu rocznego programu prac (np. określanie wkładu budżetowego do zaproszenia)
4. zobowiązanie końcowe przy uzgadnianiu listy rankingowej/wyboru i podpisywaniu umów o udzielenie dotacji
5. wkład (tj. wypłata dofinansowania).

Jeżeli partnerstwo staje się instytucją pośredniczącą w programie EFRR zgodnie z art. 71 ust. 5 RWP, pisemne porozumienie (partnerstwo) pomiędzy IZ a tą instytucją pośredniczącą musi jasno określać obowiązki każdej ze stron w zakresie wykonywania zadań, które IZ przekazała tej instytucji pośredniczącej.



Główne etapy procesu – zinstytucjonalizowane partnerstwa europejskie (art. 185 i 187 TFUE)

Przygotowanie/ programowanie	<ul style="list-style-type: none"> — Wkłady i działania określono w decyzji Parlamentu Europejskiego i Rady (art. 185 TFUE) lub w rozporządzeniu Rady (art. 187 TFUE). Wkład UE musi być co najmniej równoważony wkładem partnera spoza UE. — W przypadku gdy program EFRR zapewnia, zgodnie ze swoimi celami, wsparcie na rzecz partnerstwa, które jest również współfinansowane z programu „Horyzont Europa”, IZ właściwego programu wyznacza wspólne przedsiębiorstwo (art. 187 TFUE) lub zdecentralizowaną strukturę wykonawczą (art. 185 TFUE) ⁽¹⁶⁾ jako instytucję pośredniczącą zgodnie z art. 71 ust. 5 RWP. W art. 71 ust. 3 RWP wymaga się, aby ustalenia pomiędzy IZ a instytucją pośredniczącą (instytucjami pośredniczącymi) były zapisane w formie pisemnej. — Wkład z programu EFRR jest przeznaczony na realizację konkretnego projektu. Odbiorca takiego wkładu z EFRR jest beneficjentem projektu (w kontekście polityki spójności projekt określa się mianem operacji). — Wkład na rzecz zinstytucjonalizowanego partnerstwa europejskiego powinien zostać określony wraz ze stosownym uzasadnieniem w sekcji poświęconej synergii i komplementarnościom programu. — Wkład na rzecz zinstytucjonalizowanego partnerstwa europejskiego musi spełniać kryteria określone dla mającego zastosowanie warunku podstawowego (tj. strategii inteligentnej specjalizacji) i być spójny z celem i zakresem odpowiedniego programu zgodnie z art. 73 ust. 4 RWP. Wkład na rzecz zinstytucjonalizowanego partnerstwa europejskiego można również zidentyfikować na wczesnym etapie w ramach odpowiedniej strategii inteligentnej specjalizacji jako środek przyczyniający się do wzmocnienia współpracy w obszarach priorytetowych z partnerami spoza danego państwa członkowskiego. Obowiązki związane z wykonywaniem zadań w tym zakresie należy określić w pisemnym uzgodnieniu między IZ a instytucją pośredniczącą (partnerstwem).
---	---

⁽¹⁶⁾ W programie „Horyzont Europa” istnieje tylko jedna inicjatywa na podstawie art. 185 TFUE: Europejskie Partnerstwo w dziedzinie Metrologii prowadzone przez EURAMET.

<p>Alokacja wsparcia</p>	<ul style="list-style-type: none"> — IZ może podjąć decyzję o przyznaniu bezpośredniego wsparcia z programu EFRR, o ile spełnia ono wymogi określone w art. 73 ust. 4 RWP. IZ mogą również stosować kategorie, maksymalne kwoty i metody obliczania kosztów kwalifikowalnych ustanowione w ramach programu „Horyzont Europa” (które zostaną wskazane w dokumencie określającym warunki wsparcia). — Finansowanie, które państwa uczestniczące przyznają swoim podmiotom krajowym w ramach projektów realizowanych przez wspólne przedsięwzięcie, traktuje się jako wkład finansowy na rzecz danego wspólnego przedsięwzięcia. Zgodnie z odpowiednimi przepisami dotyczącymi zarządzania wkładami państw uczestniczących⁽¹⁷⁾ państwa uczestniczące muszą przekazać radzie zarządzającej – do 31 stycznia każdego roku – informacje na temat orientacyjnych kwot wkładów finansowych, jakie planuje się wnieść w danym roku budżetowym. Przy przekazywaniu tych informacji państwa uczestniczące powinny określić, jaka część takich wkładów pochodzi z funduszy polityki spójności. — W przypadku centralnego zarządzania wkładami finansowymi (gdy beneficjent podpisuje jedną umowę o udzielenie dotacji ze wspólnym przedsięwzięciem odpowiedzialnym za realizację wkładów unijnych i krajowych) zasoby programu EFRR wypłaca się strukturze wdrażania po wybraniu wniosków i określeniu kwot wkładów krajowych/regionalnych. W takiej sytuacji zastosowanie mają wyłącznie przepisy dotyczące programu „Horyzont Europa” – zarówno na etapie publikacji zaproszenia oraz oceny i wyboru wniosków, jak i na etapie wypłaty środków. — W przypadku koordynacji płatności organ krajowy nie przekazuje funduszy strukturze wdrażania, ale wypłaca środki beneficjentom bezpośrednio na podstawie krajowej umowy o udzielenie dotacji. Całość wkładu krajowego podlega przepisom krajowym lub przepisom regulującym kwestie związane z finansowaniem w ramach EFRR. Na etapie publikacji zaproszenia oraz oceny i wyboru wniosków zastosowanie mają jednak wyłącznie przepisy dotyczące programu „Horyzont Europa”. <p>Niezależnie od procedury realizacji wkładu to samo zaproszenie może obejmować zarówno działania finansowane ze środków EFRR, jak i działania finansowane ze środków programu „Horyzont Europa” lub programu „Cyfrowa Europa”.</p>
---------------------------------	--



Najważniejsze etapy procedury – obowiązujące zarówno w przypadku współfinansowanych, jak i w przypadku zinstytucjonalizowanych partnerstw europejskich (art. 185 lub 187 TFUE)

<p>Przygotowanie/ programowanie</p>	<p>— Nowe partnerstwa europejskie traktuje się jako element planowania strategicznego w ramach programu „Horyzont Europa” i powiązanego procesu koordynacji strategicznej. Państwa członkowskie są w pełni zaangażowane w ten proces zgodnie z art. 6 ust. 5 programu szczegółowego służącego realizacji programu „Horyzont Europa”.</p>
<p>Wdrażanie, monitorowanie i kontrola</p>	<p>— Partnerstwa są zobowiązane do ustanowienia systemu monitorowania zgodnie z art. 45 rozporządzenia w sprawie programu „Horyzont Europa” oraz załącznikami III i V do tego rozporządzenia. Rezultaty monitorowania uzyskiwane w ramach tego systemu powinny być włączane do tej samej bazy danych co rezultaty uzyskiwane w ramach pozostałych komponentów programu „Horyzont Europa”. Dzięki temu zagregowane dane dotyczące wniosków i projektów finansowanych w ramach partnerstw europejskich będą udostępniane za pośrednictwem systemu eCorda i tablicy wskaźników programu „Horyzont Europa”. Poza kluczowymi ścieżkami oddziaływania w ramach programu „Horyzont Europa”, na potrzeby partnerstw europejskich opracowano zestaw wspólnych wskaźników służących do monitorowania uzyskiwanych przez nie wyników pod względem zgodności z kryteriami ustanowionymi w podstawie prawnej, takimi jak dodatkowość, otwartość i synergia. Monitorowanie powinno zapewniać możliwość oceny osiągnięć oraz śledzenia postępów w realizacji pożądanego skutku z perspektywy czasu, a także zidentyfikowania potencjalnej potrzeby wprowadzenia środków naprawczych. Rezultaty tego monitorowania będą uwzględniane w rezultatach przeprowadzanego co dwa lata monitorowania wszystkich partnerstw europejskich i cykli oceny programu „Horyzont Europa”.</p> <p>— Zgodnie z art. 72 ust. 1 RWP instytucja zarządzająca gromadzi dane dotyczące operacji, w tym dane na temat projektów pomocniczych wybranych przez partnerstwa.</p>

⁽¹⁷⁾ Art. 12 rozporządzenia Rady (UE) 2021/2085 ustanawiającego wspólne przedsięwzięcia w ramach programu „Horyzont Europa”.

**Warto wiedzieć**

Jaka część wkładów krajowych może być objęta programem EFRR?

Wkład z programu EFRR może obejmować wkłady krajowe zgodnie z przepisami dotyczącymi współfinansowania i zgodnie z maksymalną kwotą wsparcia z funduszy dla każdego priorytetu wyznaczoną w art. 112 RWP i art. 190 rozporządzenia finansowego, o ile wymogi przewidziane w art. 63 ust. 9 zostały spełnione.

W art. 25c GBER określono warunki zgodności pomocy państwa mające zastosowanie do kosztów kwalifikowalnych i stóp finansowania programu „Horyzont Europa” w przypadku projektów badawczo-rozwojowych wspieranych za pośrednictwem partnerstwa europejskiego.

Czy program EFRR może obejmować całość wkładu krajowego na realizację projektu, jeżeli współfinansowanie krajowe jest programowane zgodnie z wyznaczonym priorytetem, a nie zgodnie ze specyfiką określonego projektu?

Tak. Wkład pochodzi z odpowiedniego programu, który sam w sobie podlega przepisom dotyczącym współfinansowania. Ponieważ kwotę współfinansowania określa się jednak na szczeblu priorytetu, a nie na szczeblu operacyjnym, budżet UE może obejmować wszystkie wkłady krajowe na realizację konkretnej operacji.

Czy programy EFRR można wykorzystywać nie do finansowania projektów, a na potrzeby wkładu rzeczowego?

Programy EFRR mogą być wykorzystywane do pokrycia wkładów krajowych państw członkowskich uczestniczących w partnerstwach europejskich. W tym kontekście nie ma znaczenia, czy tego rodzaju wkłady mają charakter finansowy czy rzeczowy. Uczestniczące państwa członkowskie nie wniosły żadnych wkładów rzeczowych na potrzeby zinstytucjonalizowanych partnerstw europejskich.

W jaki sposób instytucja zarządzająca programem EFRR może upewnić się, że operacja objęta współfinansowaniem przyczynia się do osiągnięcia wskaźników wyznaczonych w programie?

Projekty wybrane przez partnerstwa europejskie mogą zostać objęte wsparciem, jeżeli spełniają wymogi określone w art. 73 ust. 2 lit. a), b) i g) RWP. Dlatego też muszą przyczyniać się do osiągnięcia wskaźników wyznaczonych w programie.

Czy dopuszcza się możliwość wykorzystania środków do innych celów, jeżeli nie zostały one wykorzystane do sfinansowania realizacji projektów w ramach partnerstwa?

Po ich ocenie i wybraniu przez radę zarządzającą partnerstwa europejskiego tego rodzaju wkłady zostałyby przeznaczone na realizację określonych projektów. W związku z tym ich zwrot nie byłby możliwy.

Jak przedstawia się sytuacja, jeżeli chodzi o unijne zasady pomocy państwa?

Zasady pomocy państwa mają zastosowanie, jeżeli beneficjent finansowania publicznego przyznanego z zasobów państwa członkowskiego, uwzględniając EFRR, jest przedsiębiorstwem (a także jeżeli spełnione zostały wszystkie inne warunki obecności pomocy państwa przewidziane w art. 107 ust. 1 TFUE). Zgodnie z warunkami określonymi w art. 25c GBER objęte dofinansowaniem projekty badawczo-rozwojowe mogą korzystać z kosztów kwalifikowalnych i stóp finansowania programu „Horyzont Europa”. Dotyczy to również zaproszeń publikowanych przez partnerstwa na podstawie art. 185 lub 187 TFUE lub zaproszeń publikowanych w ramach działań objętych dofinansowaniem z programu. Projekty muszą być projektami transnarodowymi (realizowanymi przez co najmniej trzy państwa członkowskie lub, alternatywnie, przez dwa państwa członkowskie i co najmniej jedno państwo stowarzyszone) i muszą zostać wyłonione w ramach zaproszenia do składania wniosków zorganizowanego na szczeblu centralnym, w odniesieniu do którego zastosowanie mają przepisy dotyczące finansowania z programu „Horyzont Europa” (przepisy art. 25c ust. 3 GBER dotyczące kategorii, maksymalnych kwot i metod obliczania kosztów kwalifikowalnych). Jeżeli wszystkie mające zastosowanie warunki przewidziane w GBER zostały spełnione, organ udzielający pomocy nie musi przeprowadzać odrębnej oceny pomocy państwa ani zgłaszać pomocy Komisji. Jeżeli finansowanie podlega zasadom pomocy państwa i nie spełnia wszystkich warunków przewidzianych w art. 25c GBER, w odniesieniu do takich projektów nie można zastosować procedury uproszczonej przewidzianej w zasadach pomocy państwa.

Na czym polega prawo weta w zinstytucjonalizowanych partnerstwach europejskich?

Zgodnie z art. 10 ust. 1 lit. c) rozporządzenia w sprawie programu „Horyzont Europa” wkłady pochodzące z jednego uczestniczącego państwa członkowskiego muszą zostać wykorzystane do sfinansowania uczestnictwa podmiotów mających siedzibę w tym uczestniczącym państwie członkowskim. W związku z powyższym uczestniczące państwo członkowskie zachowuje kontrolę nad swoimi wkładami krajowymi, ponieważ może sprzeciwić się przydzieleniu funduszy krajowych konkretnemu beneficjentowi (w wyjątkowych okolicznościach i z należycie uzasadnionych powodów) bez wywierania jakiegokolwiek wpływu na kwalifikowalność wniosku do objęcia finansowaniem unijnym.

Czy programy EFRR mogą wspierać członkostwo innych organów lub sieci UE lub być wykorzystywane do pokrycia opłat z tytułu uczestnictwa uiszczanych przez takie organy lub sieci (np. jeżeli chodzi o partnerstwa EIT)?

Operacja współfinansowana ze środków EFRR musi wchodzić w zakres przepisów rozporządzenia w sprawie EFRR. W art. 5 ust. 1 lit. f) rozporządzenia w sprawie EFRR dopuszczono możliwość udzielania wsparcia z EFRR na tworzenie sieci kontaktów, współpracę, wymianę doświadczeń i działania związane z klastrami innowacyjnymi (w tym pomiędzy przedsiębiorstwami, organizacjami badawczymi i instytucjami publicznymi). Tego rodzaju współpracę można wspierać za pośrednictwem organizacji międzynarodowej.

Zgodnie z art. 63 ust. 4 RWP całość lub część operacji może być wdrażana poza terytorium państwa członkowskiego, w tym poza terytorium UE, pod warunkiem że operacja przyczynia się do osiągnięcia celów programu.

Oznacza to, że opłaty z tytułu członkostwa uiszczane przez organizacje międzynarodowe nie spełniają powyższych warunków i nie kwalifikują się do objęcia ich wsparciem w ramach EFRR, ponieważ cele, do osiągnięcia których dążą organizacje międzynarodowe są z reguły zbyt szerokie, aby można było uznać za odpowiadające konkretnej operacji służącej osiągnięciu celów programu finansowania.

Z kolei opłaty z tytułu uczestnictwa odpowiadają zazwyczaj bardziej określonym i konkretnym działaniom i w związku z tym mogą kwalifikować się do ich objęcia wsparciem w ramach EFRR – o ile odpowiadają konkretnemu działaniu organizacji międzynarodowej, które wchodzi w zakres rozporządzenia w sprawie EFRR i które przyczynia się do realizacji celu lub celów programu finansowania.

5. Finansowanie łączone (łączenie w zespoły)

Należy zoptymalizować i maksymalnie wykorzystać korzyści, jakie badania naukowe i innowacje mogą przynieść społeczeństwu, środowisku i szerzej rozumianej gospodarce, a także wziąć pod uwagę wkład badań naukowych i innowacji w osiągnięcie celów UE. Dlatego też finansowanie unijne musi być spójne i musi wykorzystywać potencjalne synergie. Dotyczy to w szczególności działań w zakresie łączenia w zespoły wspierających proces tworzenia lub modernizacji centrum doskonałości w państwie objętym inicjatywą rozszerzenia uczestnictwa poprzez włączanie organów tego państwa do zespołu, w którego skład wchodzi wiodąca instytucja badawcza (zaawansowany partner) z innego państwa. Wiąże się to z koniecznością pozyskania finansowania uzupełniającego ze źródła krajowego, regionalnego, unijnego lub prywatnego. W związku z powyższym tego rodzaju działanie uznaje się za działanie synergistyczne w programach prac w ramach programu „Horyzont Europa”. Oczekuje się, że działania w zakresie łączenia w zespoły staną się znaczącym i istotnym łącznikiem zwłaszcza między strategiami inteligentnej specjalizacji a doskonałością w zakresie badań naukowych i innowacji, przyczyniając się tym samym do wzmocnienia EPB.

Powiązane przepisy	Art. 25d GBER (pomoc państwa)
--------------------	-------------------------------



Główne etapy procesu

Przygotowanie/ programowanie	W programie prac w ramach programu „Horyzont Europa” działania w zakresie łączenia w zespoły uznaje się za działania synergistyczne. Programy polityki spójności mogą zapewniać finansowanie uzupełniające na rzecz projektu łączenia w zespoły służące pokryciu zbioru kosztów kwalifikowalnych odrębnych od kosztów pokrywanych ze środków programu „Horyzont Europa”, o ile wymogi art. 73 ust. 4 RWP zostały spełnione.
Alokacja wsparcia	Ogłoszono dwa odrębne zaproszenia do składania wniosków (jedno poświęcone EFRR i jedno poświęcone programowi „Horyzont Europa”). Wniosek dotyczący programu „Horyzont Europa” musi zawierać przejrzysty opis projektu uzupełniającego objętego wsparciem z EFRR lub z innych źródeł finansowania. W stosownych przypadkach wspomniany opis powinien obejmować kategorie kosztów, specyfikacje techniczne infrastruktury, wstępne plany budynków i instalacji, analizę kosztów i korzyści itp. Przedmiotowy opis zostanie również poddany ocenie przez niezależnych kryteriów zgodnie z zasadami programu „Horyzont Europa” i kryteriami kwalifikacji.

Wdrożenie	Program EFRR wspiera realizację projektów badawczo-rozwojowych uzupełniających program „Horyzont Europa”, choć przy wykorzystaniu innego zbioru kosztów kwalifikowalnych. W zmienionym art. 25d GBER określono warunki zgodności, które muszą zostać spełnione, aby można było przyznać pomoc państwa (uwzględniając pomoc z zasobów EFRR) na rzecz projektów badawczo-rozwojowych objętych współfinansowaniem, które uzupełniają działania w zakresie łączenia w zespoły (w takich przypadkach stosuje się koszty kwalifikowalne i stopy finansowania programu „Horyzont Europa”). Ponadto zgodnie ze zmienionym art. 25d GBER inwestycje publiczne mogą obejmować do 70 % inwestycji infrastrukturalnych zrealizowanych w ramach działania w zakresie łączenia w zespoły (również pod warunkiem spełnienia określonych warunków). Wniosek dotyczący projektu jest poddawany jednej ocenie obejmującej obydwie jego części (tj. część związaną z programem „Horyzont Europa” i część związaną z wybranym źródłem finansowania uzupełniającego takim jak program polityki spójności). Jest to konieczne, aby móc stosować zmieniony art. 25d GBER, umożliwiając zarządcom źródła finansowania uzupełniającego stosowanie do omawianych operacji kategorii, maksymalnych kwot i metod obliczania kosztów kwalifikowalnych ustanowionych w ramach programu „Horyzont Europa”.
------------------	---

6. Synergie wyższego i niższego szczebla

Synergie wyższego/niższego szczebla pojawiają się, w przypadku gdy wsparcie UE zapewnia (głównie za pośrednictwem programu „Horyzont Europa” i programów EFRR) skoordynowane i sprawnie działające ramy obejmujące wszystkie etapy procesu badawczo-innowacyjnego (począwszy od budowania zdolności i podstawowych badań naukowych aż po komercjalizację i upowszechnianie innowacyjnych rozwiązań przez przedsiębiorstwa prywatne). Tego rodzaju synergie wnoszą szczególną wartość dodaną, jeżeli powstają w obszarach powiązanych z kluczowymi celami politycznymi UE i jeżeli oferują możliwość wprowadzenia znaczących usprawnień w szerzej rozumianej gospodarce.

Rozwijanie takich synergii wymaga ścisłej współpracy między odpowiednimi podmiotami – w szczególności organami UE i organami krajowymi zaangażowanymi w proces programowania i wdrażania wsparcia w ramach programu „Horyzont Europa” i EFRR.

Na przykład misje programu „Horyzont Europa” ⁽¹⁸⁾ zapewniają możliwość stawienia czoła wyzwaniom zidentyfikowanym w trakcie misji przy wykorzystaniu nowych metod i rozwiązań transformacyjnych, które mogą przyczynić się do przyspieszenia tempa upowszechniania najlepszych dostępnych technologii. W załączniku do niniejszego zawiadomienia przedstawiono praktyczne przykłady potencjalnych synergii między pięcioma misjami UE a EFRR.

Aby wnieść wkład we wspomniany proces upowszechniania technologii, nowa strategia na rzecz propagowania i wykorzystywania rozwiązań wypracowywanych w ramach programu „Horyzont Europa” będzie propagowała stosowanie zintegrowanego podejścia polegającego na tworzeniu i utrzymywaniu portfeli rezultatów misji i na włączaniu ich do zintegrowanego ekosystemu usług (np. platforma wyników programu „Horyzont Europa” i stymulator wyników programu „Horyzont Europa” (ang. *Horizon Results Booster*)) i inicjatyw (takich jak wydarzenia i warsztaty). Dzięki temu inwestorzy i decydenci na szczeblu krajowym i regionalnym będą mogli zapoznać się z przejrzystym zestawem wyników badań naukowych i innowacji. W nowej strategii na rzecz propagowania i wykorzystywania rozwiązań wypracowywanych w ramach programu „Horyzont Europa” zwrócono również uwagę na zagadnienia poruszane w programie prac tego programu, aby zapewnić wnioskodawcom w ramach zaproszenia do składania wniosków możliwość oceny, czy są w stanie wykorzystywać potencjalne synergie z innymi programami UE.

Wnioski wyciągnięte z czwartego zaproszenia do wykorzystania wyników istniejących projektów w ramach programu „Horyzont 2020” (i innych programów UE) opublikowanego przez program Interreg dla Europy Środkowej zostaną uwzględnione przy podejmowaniu decyzji dotyczącej sposobu wykorzystania rezultatów badań naukowych i innowacji przeprowadzonych w ramach programu „Horyzont Europa” za pośrednictwem programów Interreg (jako dodatkowej metody zwiększenia dostępności rezultatów wysokiej jakości badań naukowych i innowacji dla regionów). Wiedza i doświadczenie zgromadzone w ramach inicjatyw w zakresie dopasowywania (na przykład nowe narzędzie służące do identyfikowania synergii opracowane we współpracy między programem „Horyzont Europa” a Interreg łączące informacje tematyczne i regionalne do celów identyfikowania potencjalnych synergii między tymi dwoma strumieniami finansowania) wywrą korzystny wpływ na przyszłe starania w tej dziedzinie.

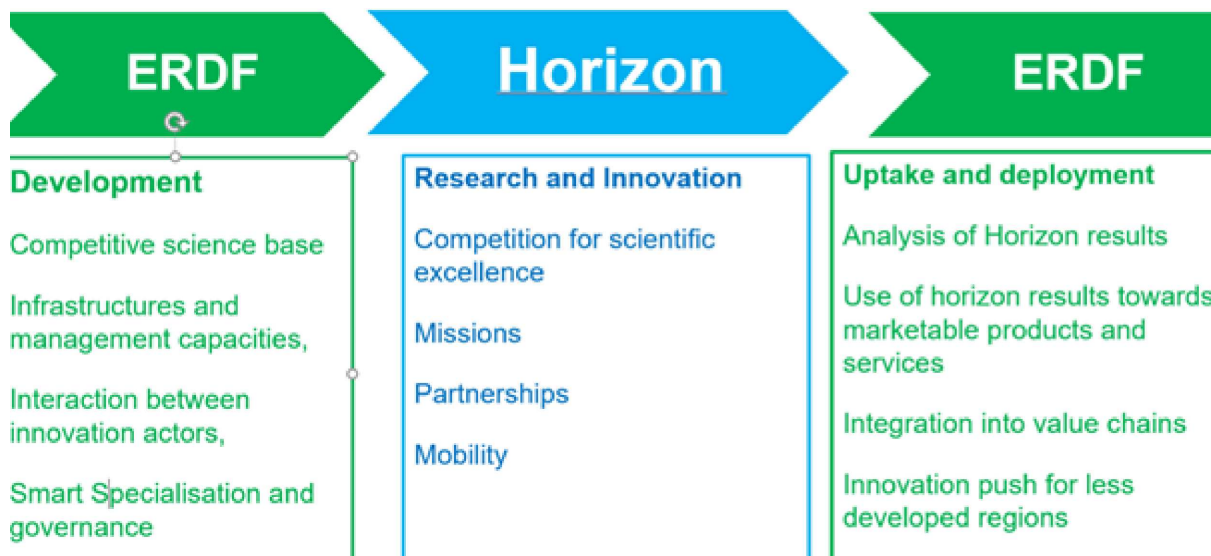
Wspomniane podejścia i rozwiązania mogą również ułatwić organom administracji publicznej wypracowywanie nowych zdolności i świadczenie nowych usług. Jest to szczególnie istotne dla regionów słabiej rozwiniętych i peryferyjnych dysponujących mniejszym potencjałem w zakresie absorpcji nowych technologii i zarządzania transformacją o charakterze systemowym.

⁽¹⁸⁾ Aby zapoznać się z bardziej szczegółowymi informacjami na temat misji UE w ramach programu „Horyzont Europa”, zob.: https://ec.europa.eu/info/research-and-innovation/funding/funding-opportunities/funding-programmes-and-open-calls/horizon-europe/eu-missions-horizon-europe_en#what

Wiele spośród takich regionów może w związku z tym zintensyfikować swoją działalność związaną z instalacjami demonstracyjnymi oraz ze środkami na rzecz innowacji i transferu technologii, korzystając z zasobów polityki spójności, aby przyczynić się do osiągnięcia celów programu. Regiony, które wyznaczyły priorytety w strategiach związanych z określonym obszarem misji, mogą wypracować synergie w ramach tej misji ⁽¹⁹⁾ w celu wsparcia rozwoju lub wdrażania na niższym szczeblu nowych podejść do opracowywania ścieżek wiodących ku transformacji. Na przykład misje programu „Horyzont Europa” mogą zapewnić odpowiednie ukierunkowanie podejmowanych działań; przyspieszyć rozwój regionalny; propagować multidyscyplinarne i wielopoziomowe zarządzanie; zwiększyć poziom zaangażowania ogółu społeczeństwa i zainteresowanych stron na szczeblu lokalnym/regionalnym oraz rozpowszechnić informacje na temat inwestycji w ramach polityki spójności i dostępności nowych sieci, platform służących udoskonalaniu polityki i instrumentów finansowania.

Regiony odgrywają istotną rolę w procesie wdrażania gospodarki wodorowej, w szczególności za pośrednictwem dolin wodorowych ⁽²⁰⁾. Zapewniają one wytwarzanie, przesył, składowanie i wykorzystywanie wodoru na szczeblu regionalnym lub lokalnym i mają kluczowe znaczenie dla osiągnięcia celów planu REPowerEU ⁽²¹⁾. Wspólne Przedsięwzięcie na rzecz Czystego Wodoru posiada wieloletnie doświadczenie we wspieraniu tworzenia dolin wodorowych w UE. Dalsze wdrażanie tego odnoszącego sukcesy rozwiązania we wszystkich państwach członkowskich będzie wiązało się z koniecznością zgromadzenia znacznej ilości zasobów.

Na przykład odnawialny wodór będzie miał zasadnicze znaczenie dla zastąpienia gazu ziemnego, węgla i ropy naftowej w gałęziach przemysłu i w transporcie, w których trudno obniżyć emisyjność. REPowerEU określa cel na poziomie 10 mln ton wewnętrznej produkcji wodoru odnawialnego i 10 mln ton przywozu wodoru odnawialnego do 2030 r. Regiony odgrywają istotną rolę w procesie wdrażania gospodarki wodorowej w UE, w szczególności za pośrednictwem dolin wodorowych. Doliny wodorowe zapewniają wytwarzanie, przesył, składowanie i wykorzystywanie wodoru na szczeblu regionalnym lub lokalnym i mają kluczowe znaczenie dla osiągnięcia celów planu REPowerEU. Wspólne Przedsięwzięcie na rzecz Czystego Wodoru i jego poprzednicy posiadają wieloletnie doświadczenie we wspieraniu tworzenia dolin wodorowych w UE. Obecnie w dziesięciu państwach członkowskich UE działają 23 doliny wodorowe. Dalsze wdrażanie tego odnoszącego sukcesy rozwiązania we wszystkich państwach członkowskich będzie wiązało się z koniecznością zgromadzenia znacznej ilości zasobów.



⁽¹⁹⁾ Misje UE stanowią nowy instrument programu badań naukowych i innowacji „Horyzont Europa” na lata 2021–2027. Stanowią one przejaw skoordynowanych wysiłków Komisji na rzecz zgromadzenia niezbędnych zasobów w postaci programów finansowania, polityk i regulacji, a także innych działań. Mają one również na celu zmobilizowanie i aktywizowanie podmiotów publicznych i prywatnych – takich jak państwa członkowskie UE, władze regionalne i lokalne, instytuty badawcze, rolnicy, zarządcy gruntów, przedsiębiorcy i inwestorzy – aby doprowadzić do rzeczywistych i trwałych efektów. W ramach misji podejmowane będą starania na rzecz zaangażowania ogółu ludności w działania mające na celu upowszechnianie nowych rozwiązań i podejść wśród społeczeństwa. Istnieje pięć misji UE (misja w zakresie przystosowania się do zmiany klimatu; misja w zakresie walki z rakiem; misja w zakresie odbudowy naszych oceanów i zasobów wodnych; misja w zakresie neutralnych dla klimatu i inteligentnych miast oraz pakt na rzecz zdrowych gleb w Europie).

⁽²⁰⁾ Partnerstwo na rzecz inteligentnej specjalizacji w dziedzinie dolin wodorowych i projekt pilotażowy w obszarze wodoru (Doliny wodorowe – platforma inteligentnej specjalizacji (europa.eu))

⁽²¹⁾ REPowerEU (COM(2022) 230 final) określa cel na poziomie 10 mln ton wewnętrznej produkcji wodoru odnawialnego i 10 mln ton przywozu wodoru odnawialnego do 2030 r.

Przykład: Synergie w kontekście Nowego europejskiego planu na rzecz innowacji

Synergie mogą wspierać wdrażanie Nowego europejskiego planu na rzecz innowacji, a w szczególności inicjatywy przewodniej nr 3, której celem jest wzmocnienie regionalnych ekosystemów innowacji i stworzenie między nimi wzajemnych powiązań, aby zmniejszyć przepaść innowacyjną.

ZAŁĄCZNIK I

Synergie z misjami UE**Misja UE w zakresie przystosowania się do zmiany klimatu**

Celem misji w zakresie przystosowania się do zmiany klimatu jest udzielenie wsparcia co najmniej 150 europejskim regionom, władzom lokalnym i społecznościom w ich staraniach na rzecz osiągnięcia odporności na zmianę klimatu do 2030 r. Zapewni ona ogólne wsparcie na rzecz regionów, władz lokalnych i społeczności, aby ułatwić im lepsze zrozumienie ryzyka i szans związanych z klimatem, przygotowanie się do nich i zarządzanie nimi w celu przyspieszenia procesu ich transformacji w kierunku odporności na zmianę klimatu i przygotowania co najmniej 75. wielkoskalowych instalacji demonstracyjnych poświęconych problematyce przystosowania się do zmiany klimatu w terenie.

Zaangażowanie państw członkowskich, regionów i władz lokalnych będzie miało kluczowe znaczenie dla realizacji tej misji, ponieważ pełnią one funkcję podmiotów o fundamentalnym znaczeniu dla zmian w tym obszarze. Wspomniane podmioty mogą również wprowadzać nowe technologie, eksperymentować z innowacyjnymi rozwiązaniami służącymi zaspokojeniu potrzeb na szczeblu lokalnym i wspierać różne zainteresowane strony w ich dążeniach do osiągnięcia odporności na zmianę klimatu.

Cele misji są spójne z celami polityki w ramach EFRR⁽¹⁾, jakimi są bardziej konkurencyjna i inteligentna Europa dzięki wspieraniu innowacyjnej i inteligentnej transformacji gospodarczej oraz regionalnej łączności cyfrowej. Przyczynia się ona również do bardziej przyjaznej dla środowiska, niskoemisyjnej i przechodzącej w kierunku gospodarki zeroemisyjnej oraz odpornej Europy dzięki promowaniu czystej i sprawiedliwej transformacji energetycznej, zielonych i niebieskich inwestycji, gospodarki o obiegu zamkniętym, łagodzenia zmian klimatu i przystosowania się do nich, zapobiegania ryzyku i zarządzania ryzykiem, oraz zrównoważonej mobilności miejskiej.

Finansowanie w ramach tych priorytetów mogłoby na przykład zostać uruchomione w celu zwiększenia skali rozwiązań w zakresie przystosowania się do zmiany klimatu, przy wykorzystaniu synergii z finansowaniem udostępnionym z programu „Horyzont Europa”. Regiony i władze lokalne mogą także podpisać kartę misji, aby wyrazić swoją gotowość do współpracy i koordynacji z innymi sygnatariuszami, co umożliwi im uruchomienie zasobów i opracowanie działań na swoich odpowiednich terytoriach z myślą o osiągnięciu celów polegających na przystosowaniu się do zmiany klimatu.

Platforma realizacji misji będzie wsparciem dla regionów i władz lokalnych, na przykład zapewniając im dostęp do wiedzy i pomocy technicznej. W ramach programów prac programu „Horyzont Europa” dostępne będzie finansowanie projektów z zakresu badań naukowych i innowacji dotyczących przystosowania się do zmiany klimatu, które mogłyby być wykonywane z wykorzystaniem potencjalnych synergii z EFRR.

Unijna misja w zakresie walki z rakiem

Misja w zakresie walki z rakiem, wraz z europejskim planem walki z rakiem, służy poprawie jakości życia ponad 3 mln osób do 2030 r. poprzez profilaktykę i leczenie, a także – w przypadku osób chorujących na raka, w tym ich rodzin – zapewnieniu dłuższego i lepszego życia. Ten ogólny cel jest zgodny z celem polityki w ramach EFRR, jakim jest Europa o silniejszym wymiarze społecznym, bardziej sprzyjająca włączeniu społecznemu.

Przewiduje się stworzenie infrastruktury cyfrowej na potrzeby wspierania badań naukowych i innowacji w zakresie zwalczania chorób nowotworowych. Na platformie europejskiej inicjatywy na rzecz propagowania wiedzy o chorobach nowotworowych będą gromadzone dane różnego rodzaju i z wielu źródeł. Wirtualne Europejskie centrum pacjenta onkologicznego umożliwi pacjentom onkologicznym i osobom żyjącym z rakiem lub wyleczonym wprowadzanie danych dotyczących ich zdrowia i otrzymywanie informacji. Kompleksowa infrastruktura onkologiczna otrzyma wsparcie w celu rozwiązania problemu nierówności w dostępie do wysokiej jakości opieki onkologicznej, np. poprzez zwiększenie zdolności badawczych i stworzenie sieci w państwach członkowskich i regionach.

Uczestnictwo państw członkowskich, regionów i władz lokalnych ma zasadnicze znaczenie dla realizacji przewidzianych działań, ponieważ to one są w głównej mierze odpowiedzialne za organizację swoich systemów opieki zdrowotnej. Na przykład zwiększenie dostępu do badań przesiewowych mających na celu wczesne wykrycie lub innowacyjnych metod leczenia raka będzie wymagała znacznych inwestycji w infrastrukturę, sprzęt, cyfryzację, pracowników sektora zdrowia i nowe modele opieki, w tym rozwiązania w zakresie telemedycyny, aby dotrzeć do pacjentów na obszarach wiejskich i w regionach oddalonych.

EFRR odgrywa istotną rolę w poprawie zwalczania chorób nowotworowych. W wielu regionach istnieją strategie inteligentnej specjalizacji w dziedzinie zdrowia, w tym w zakresie raka. Istniejące projekty mają ogromny potencjał, jeśli chodzi o wkład w osiągnięcie celów misji. Regiony będą zachęcane do dostosowania się do priorytetów UE i dokonywania dalszych inwestycji w badania naukowe i innowacje poprzez ukierunkowanie priorytetów inteligentnej specjalizacji na innowacje w obszarze raka. Podobnie w ramach programu Interreg można wspierać pacjentów onkologicznych, którzy zdecydowali się skorzystać z opieki zdrowotnej w innym państwie, dzięki zacieśnieniu współpracy transgranicznej, transnarodowej i międzyregionalnej.

(¹) Rozporządzenie Parlamentu Europejskiego i Rady (UE) 2021/1058 z dnia 24 czerwca 2021 r. w sprawie Europejskiego Funduszu Rozwoju Regionalnego i Funduszu Spójności, art. 3.

Regiony będą zaangażowane w realizację misji w zakresie walki z rakiem za pośrednictwem przyszłych krajowych ośrodków onkologicznych w każdym państwie członkowskim. Ośrodki te będą ułatwiać: 1) integrację działań w ramach misji poprzez identyfikację synergii w inicjatywach politycznych i inwestycjach związanych z rakiem między poziomem unijnym, krajowym, regionalnym i lokalnym; 2) zaangażowanie odpowiednich krajowych podmiotów i zainteresowanych stron wykraczających poza badania naukowe i innowacje oraz systemy opieki zdrowotnej, aby uwzględnić istotne dziedziny w zwalczaniu chorób nowotworowych (takie jak zatrudnienie, edukacja); 3) dialogi merytoryczne na temat raka oraz 4) działania związane z zaangażowaniem obywateli.

Unijna misja w zakresie odbudowy naszych oceanów i zasobów wodnych

Celem strategicznym misji jest przywrócenie dobrego stanu naszych oceanów i zasobów wodnych do 2030 r. dzięki ochronie i odbudowie morskich i słodkowodnych ekosystemów i różnorodności biologicznej, zapobieganiu zanieczyszczeniom naszych oceanów, mórz i zasobów wodnych oraz eliminacji tych zanieczyszczeń, a także wspieraniu neutralności pod względem emisji dwutlenku węgla i niebieskiej gospodarki UE o obiegu zamkniętym.

Szczególny nacisk kładzie się na zaangażowanie regionalne za pomocą „sztandarowych projektów” obszarowych. Zostały one zaprojektowane jako portfele projektów w zakresie badań naukowych i innowacji mające na celu opracowanie i wdrożenie rozwiązań transformacyjnych w czterech głównych europejskich basenach morskich: basenie Oceanu Atlantyckiego i Arktycznego; basenie Morza Bałtyckiego i Północnego; basenie Morza Śródziemnego; dorzeczu Dunaju i basenie Morza Czarnego.

Realizację misji podzielono na dwa etapy: opracowanie i pilotaż rozwiązań (lata 2021–2024) oraz wdrożenie i zwiększenie skali (od 2025 r.) tych działań. Chociaż Komisja przeznaczyła niemal 350 mln EUR z programu „Horyzont Europa” na lata 2021–2023 na wsparcie pierwszego etapu, uruchomienie dodatkowych zobowiązań i budżetów od podmiotów publicznych i prywatnych, w tym za pomocą EFRR, będzie miało zasadnicze znaczenie dla osiągnięcia celów misji.

Koncepcja „regionów stowarzyszonych” została wpisana we wszystkie istotne działania przewidziane w programie prac misji. „Regiony stowarzyszone” są obszarami o ekosystemach, które mogą odnieść korzyści z działań demonstracyjnych (np. obszary sąsiedzkie lub regiony w innym basenie morskim), lub regionami słabiej rozwiniętymi, w których konieczne jest budowanie zdolności do wdrażania innowacyjnych rozwiązań opracowanych w ramach poszczególnych projektów. Regiony te będą korzystać ze wsparcia finansowego w celu zaprezentowania wykonalności, możliwości powielania i zwiększania skali innowacyjnych rozwiązań. EFRR mógłby przyspieszyć wdrożenie innowacyjnych rozwiązań na poziomie regionalnym. Karta misji umożliwi zgromadzenie zobowiązań/działań oraz zrzeszenie wszystkich zainteresowanych stron, od państw członkowskich i państw stowarzyszonych po regiony i władze lokalne, podmioty prywatne, organizacje pozarządowe i obywatele.

Unijna misja w zakresie neutralnych dla klimatu i inteligentnych miast

Celem misji jest utworzenie do 2030 r. co najmniej 100 neutralnych dla klimatu i inteligentnych miast europejskich oraz zapewnienie, aby miasta te działały jako centra działań eksperymentalnych i innowacji, co pozwoli wszystkim miastom europejskim osiągnąć neutralność klimatyczną do 2050 r.

Dzięki podejściu ukierunkowanemu na miasta i koncentrowaniu się na miejscowych rozwiązaniach przyczynia się ona do realizacji unijnego celu polityki w ramach EFRR, jakim jest bardziej przyjazna dla środowiska, niskoemisyjna i przechodząca w kierunku gospodarki zeroemisyjnej oraz odporna Europa dzięki promowaniu czystej i sprawiedliwej transformacji energetycznej, zielonych i niebieskich inwestycji, gospodarki o obiegu zamkniętym, łagodzenia zmian klimatu i przystosowania się do nich, zapobiegania ryzyku i zarządzania ryzykiem, oraz zrównoważonej mobilności miejskiej. Ponadto przyczynia się ona do osiągnięcia celu polityki, jakim jest Europa bliższa obywatelom dzięki wspieraniu zrównoważonego i zintegrowanego rozwoju wszystkich rodzajów terytoriów oraz inicjatyw lokalnych, zapewnianiu pomocy w realizacji dostosowanych do potrzeb strategii inwestycyjnych na poziomie terytorialnym, w miastach i społecznościach lokalnych w celu sprostania ich różnorodnym wyzwaniom oraz wykorzystaniu ich potencjału rozwojowego.

Za pomocą zaproszenia do wyrażenia zainteresowania w ramach misji zaproszono miasta do zarejestrowania swojego zamiaru osiągnięcia neutralności klimatycznej do 2030 r. Wyrażenia zainteresowania oceniono na podstawie ambicji miast, ich poziomu gotowości, ich bieżącego i planowanego zaangażowania na rzecz neutralności klimatycznej i ograniczenia zanieczyszczeń oraz ich zobowiązania do angażowania obywateli i odpowiednich zainteresowanych stron w plan miasta dotyczący klimatu. Wybrane miasta są zaproszone do zawarcia umowy w sprawie miasta neutralnego dla klimatu przy wsparciu platformy misji. Umowa w sprawie miasta neutralnego dla klimatu, która nie jest prawnie wiążącym instrumentem, zostanie opracowana w drodze innowacyjnego procesu współtworzenia, w którym uczestniczyć będą miasta, organy krajowe/władze regionalne, odpowiednie zainteresowane strony i Komisja. Umowa ta jest zgodna z regionalną strategią inteligentnej specjalizacji i pozwala miastom przejść inicjatywę, biorąc pod uwagę ich rzeczywiste potrzeby. Będzie to międzysektorowe, oparte na zapotrzebowaniu i oddolne podejście, w ramach którego podjęte zostaną konkretne zobowiązania do wdrożenia i zwiększenia skali innowacyjnych i inteligentnych rozwiązań dotyczących neutralności klimatycznej we wszystkich odpowiednich sektorach. Umowa w sprawie miasta neutralnego dla klimatu obejmuje uzgodnioną wartość bazową; sposób, w jaki miasto zamierza wykonać te zobowiązania do 2030 r.; oraz plan inwestycyjny wraz z odpowiednimi źródłami finansowania.

Platforma misji będzie pomagać w szczególności tym miastom, które zobowiązują się do osiągnięcia neutralności klimatycznej do 2030 r., zapewni ogólną spójność i koordynację całego procesu oraz będzie regularnie przedstawiać sprawozdania z postępów w opracowywaniu umowy w sprawie miasta neutralnego dla klimatu.

Wraz z podpisaniem umowy w sprawie miasta neutralnego dla klimatu miasta otrzymują „oznakowanie misji” potwierdzające rygorystyczny proces oceny oraz jakość i wykonalność ich zobowiązań. Otworzy to możliwości ukierunkowanego finansowania w ramach unijnych programów finansowania i stanowi okazję dla regionów, państw członkowskich i innych podmiotów publicznych do wspierania wysoce widocznych działań dotyczących neutralności klimatycznej w pionierskich miastach, aby pomóc w kontynuacji starań na rzecz osiągnięcia celów Europejskiego Zielonego Ładu. Ponieważ działania w ramach umowy w sprawie miasta neutralnego dla klimatu będą już zweryfikowane jako zrównoważone środowiskowo zgodnie z ramami UE mającymi na celu wspieranie zrównoważonych inwestycji, oznakowanie to zwiększy świadomość i zaufanie inwestorów. Ułatwi to miastom pozyskanie finansowania na działania związane z klimatem od dodatkowych inwestorów publicznych i prywatnych.

Unijny pakt na rzecz zdrowych gleb w Europie

Będzie to pionierski i pokazowy pakt, który przyspieszy przejście na zdrowe gleby dzięki ambitnym działaniom w ramach 100 żywych laboratoriów i sztandarowych projektów w granicach terytorialnych. Pakt będzie połączony z ambitnym interdyscyplinarnym programem badań naukowych i innowacji, solidnymi, zharmonizowanymi ramami monitorowania gleb oraz większą wiedzą na temat gleb i działaniami informacyjnymi mającymi na celu zaangażowanie obywateli.

Cele misji są w pełni zgodne z celem polityki w ramach EFRR, jakim jest bardziej przyjazna dla środowiska, niskoemisyjna i przechodząca w kierunku gospodarki zeroemisyjnej oraz odporna Europa dzięki promowaniu czystej i sprawiedliwej transformacji energetycznej, zielonych i niebieskich inwestycji, gospodarki o obiegu zamkniętym, łagodzenia zmian klimatu i przystosowania się do nich, zapobiegania ryzyku i zarządzania ryzykiem, oraz zrównoważonej mobilności miejskiej.

EFRR może odgrywać istotną rolę, jeżeli chodzi o zdrowe gleby. Trzy czwarte regionów NUTS 2 ma strategię inteligentnej specjalizacji w dziedzinie rolno-spożywczej, co oznacza, że istnieje znaczny potencjał dla projektów przyczyniających się do osiągnięcia celów misji pod względem badań naukowych i innowacji. W ramach misji wykorzystana zostanie tematyczna platforma inteligentnej specjalizacji w dziedzinie rolno-spożywczej, aby czerpać korzyści ze współpracy międzyregionalnej i sprzyjać powstawaniu wspólnych innowacyjnych projektów inwestycyjnych w obszarach istotnych z perspektywy misji.

Priorytet tematyczny „Bardziej przyjazna dla środowiska, bezemisyjna Europa” pozwoli na zwiększenie skali wyników misji. Regiony, które w swoich strategiach inteligentnej specjalizacji określiły priorytety związane ze zrównoważonym gospodarowaniem glebami i gruntami, mogą wykorzystać rozwiązania opracowane i przetestowane w żywych laboratoriach misji i w ramach jej sztandarowych projektów i wdrożyć je na niższym szczeblu na większą skalę.

Interreg może również bardzo skutecznie przyczynić się do realizacji misji dzięki nawiązaniu współpracy w zakresie celów misji poza granicami (współpraca transgraniczna, transnarodowa i międzyregionalna). Jako przykłady wymienić można: projekty pilotażowe lub demonstracyjne dotyczące odbudowy terenów podmokłych na obszarach transgranicznych lub północnoeuropejskich obszarach transnarodowych lub współpraca w zakresie erozji wodnej na południowoeuropejskich obszarach transnarodowych i w transgranicznych dorzeczach (np. Dunaju) lub współpraca nad podejściami do planowania przestrzennego, w których należy uwzględnić się gospodarowanie gruntami/glebami.

ZAŁĄCZNIK 2

Przykład finansowania skumulowanego w przypadku innych instrumentów objętych zarządzaniem bezpośrednim (program „Cyfrowa Europa”)***Finansowanie synergistyczne związane z europejskimi centrami innowacji cyfrowych w ramach programu „Cyfrowa Europa”***

Europejskie centra innowacji cyfrowych są wspólną inwestycją UE i państw członkowskich oraz państw stowarzyszonych w ramach programu „Cyfrowa Europa”. Znajduje to odzwierciedlenie w dwuetapowym procesie wyboru opisanym w programie „Cyfrowa Europa” (rozporządzenie Parlamentu Europejskiego i Rady (UE) 2021/694). Najpierw państwa członkowskie wybierają podmioty kandydujące i sporządzają wstępny wykaz tych podmiotów. Z wykazu tego, na drugim etapie, Komisja wybiera te podmioty, które będą tworzyły sieć europejskich centrów innowacji cyfrowych. Wybór opiera się na kryteriach przydatności, realizacji i oddziaływania, ale także uwzględnia cele dotyczące zasięgu geograficznego oraz zakresu sektorowego i technologicznego, jak również budżet dostępny dla danego państwa. Z programu „Cyfrowa Europa” współfinansuje się wybrane dotacje w wysokości maksymalnie 50 %, a państwa członkowskie mogą współfinansować pozostałą część z EFRR (mogą one skorzystać również z innego krajowego finansowania publicznego lub prywatnego).

Ten praktyczny przykład wyjaśnia główne kroki niezbędne do synergistycznego finansowania europejskich centrów innowacji cyfrowych z wykorzystaniem programu „Cyfrowa Europa” i EFRR. Według szacunków Komisji zostanie ono wykorzystane w odniesieniu do około 70 „działań powiązanych”, w ramach których wdrażane są europejskie centra innowacji cyfrowych. Ponieważ każde europejskie centrum innowacji cyfrowych będzie miało podstawę regionalną, wiadomo, która instytucja zarządzająca będzie odpowiedzialna od strony zarządzania dzielonego.

Krok 1 – przygotowanie. Właściwy urzędnik zatwierdzający będzie zajmował się koordynacją i współpracą z instytucją zarządzającą odpowiedzialną za działanie w ramach funduszu objętego zarządzaniem dzielonym, w szczególności w celu zapewnienia koordynacji stóp finansowania, tak aby finansowanie łączone nie przekroczyło 100 % szacowanych kosztów kwalifikowalnych.

— DG ds. Sieci Komunikacyjnych, Treści i Technologii zorganizowała spotkanie z państwami członkowskimi zaangażowanymi w te powiązane działania oraz ich instytucjami zarządzającymi, aby w pełni wyjaśnić ten proces.

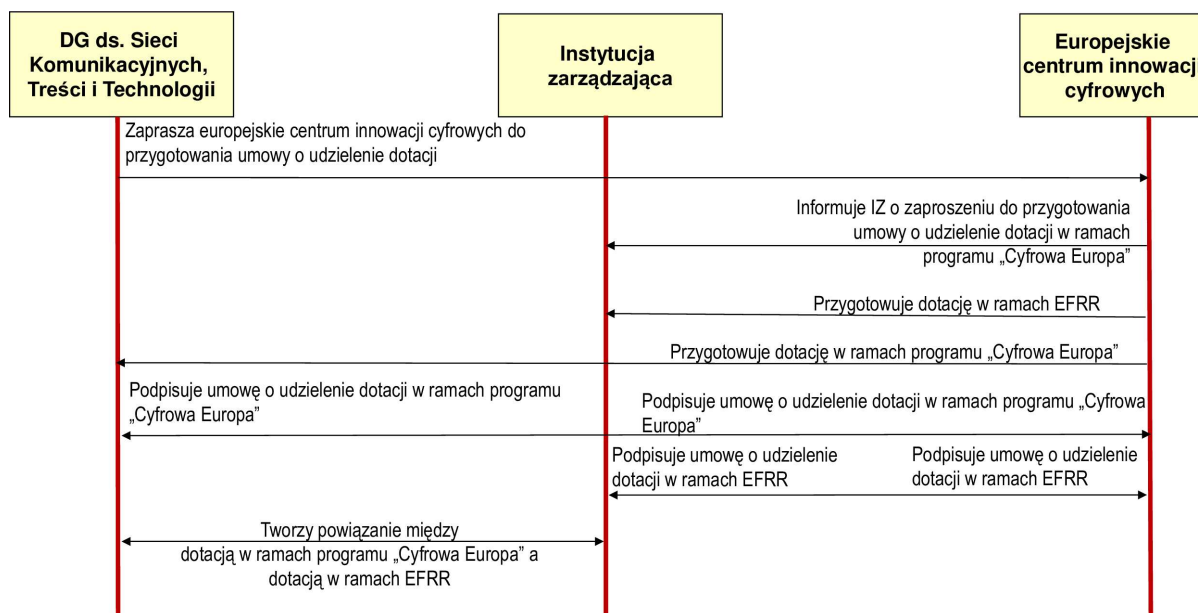
Krok 2 – powiązanie dwóch działań. Działanie objęte zarządzaniem bezpośrednim zostanie określone jako „działanie synergistyczne” albo podczas przygotowywania dotacji, albo po podpisaniu umowy o udzielenie dotacji poprzez zmianę dotacji. Działanie objęte zarządzaniem dzielonym będzie powiązane z działaniem objętym zarządzaniem bezpośrednim (np. przez państwo członkowskie-instytucja zarządzająca-numer zaproszenia-numer projektu).

— Tak przewiduje proces przygotowywania dotacji i tak też ogłoszono w dokumencie zaproszenia.

Krok 3 – podpisanie umowy o udzielenie dotacji i płatności zaliczkowe. Beneficjent podpisze dwie odrębne umowy o udzielenie dotacji ⁽¹⁾: dotacji objętej zarządzaniem bezpośrednim i dotacji objętej zarządzaniem dzielonym. Instytucje przyznające pomoc zapewnią, aby stopy finansowania łączonego nie przekraczały 100 % kosztów kwalifikowalnych. Okres kwalifikowalności, okres realizacji projektu, okresy sprawozdawcze, terminy zatwierdzenia obu dotacji również powinny być w możliwie największym stopniu koordynowane przez instytucje przyznające pomoc.

— Płatności zaliczkowe na podstawie umowy o udzielenie dotacji objętej zarządzaniem bezpośrednim będą realizowane w trybie zwykłym. Zaliczki będą wypłacane w ramach dotacji objętej zarządzaniem dzielonym, o ile jest to przewidziane w obowiązujących przepisach krajowych.

⁽¹⁾ W przypadku zarządzania dzielonego o nazwie „dokument określający warunki wsparcia”, tj. art. 73 ust. 3 RWP.



Przedstawienie działań związanych z podpisaniem umowy o udzielenie dotacji

Krok 4 – sprawozdawczość i płatności. Przed złożeniem wniosku o dokonanie jakichkolwiek płatności przez Komisję/Agencję z tytułu dotacji objętej zarządzaniem bezpośrednim beneficjent musi najpierw zadeklarować instytucji zarządzającej wydatki w ramach dotacji objętej zarządzaniem dzielonym. IZ poinformuje beneficjenta, gdy wydatek zostanie zadeklarowany Komisji w ramach zarządzania dzielonego. Kosztów nie należy w żadnym wypadku *uwzględniać najpierw we wniosku o płatność w ramach dotacji objętej zarządzaniem bezpośrednim*, ponieważ w związku z tym nie kwalifikowałyby się one do pozostałych środków.

- Dopiero po zadeklarowaniu Komisji wydatków przez IZ beneficjent/koordynator prześle również na stronę eGrants kopię oświadczenia dla IZ i jednocześnie wprowadzi wszystkie informacje dotyczące realizacji działania wymagane zgodnie z zasadami programu objętego zarządzaniem bezpośrednim.
- Jeżeli urzędnik zatwierdzający wymaga poświadczenia sprawozdania finansowego w ramach dotacji objętej zarządzaniem bezpośrednim, kontroler może również oprzeć się na świadectwach audytu dotyczących wydatków w ramach zarządzania dzielonego, o ile obejmują one te same koszty i identyczne warunki kwalifikowalności.
- Obie instytucje przyznające pomoc przystąpią do weryfikacji kosztów zgodnie z obowiązującymi je zasadami, w taki sam sposób jak w przypadku działań innych niż synergistyczne, a jeśli koszty zostaną zatwierdzone, uregulują płatność w zwykły sposób.

ZAŁĄCZNIK 3

Tekst odpowiednich przepisów prawnych (RWP, „Horyzont Europa”, ogólne rozporządzenie w sprawie wyłączeń grupowych)

PIECZĘĆ DOSKONAŁOŚCI

RWP

Motyw 61

„(61) Należy zoptymalizować synergie między Funduszami a instrumentami objętymi zarządzaniem bezpośrednim. Należy ułatwić udzielanie wsparcia za pomocą wkładu z Funduszy na operacje, które już otrzymały »pieczęć doskonałości« lub były dofinansowane z programu »Horyzont Europa«. Warunki, których spełnienie zostało już ocenione na poziomie Unii, przed przyznaniem znaku jakości »pieczęć doskonałości« lub dofinansowaniem z programu »Horyzont Europa«, nie powinny podlegać ponownej ocenie pod warunkiem że operacje te spełniają ograniczony zestaw wymogów ustanowionych w niniejszym rozporządzeniu. Powinno to również ułatwić stosowanie odpowiednich zasad określonych w rozporządzeniu Komisji (UE) nr 651/2014 (1).”

Art. 2 ust. 45

„Artykuł 2

Definicje

Do celów niniejszego rozporządzenia stosuje się następujące definicje:

[...]

(45) »pieczęć doskonałości« oznacza znak jakości przyznawany przez Komisję w odniesieniu do wniosku, wskazujący, że wniosek, który został oceniony w zaproszeniu do składania wniosków w ramach instrumentu unijnego uznaje się za spełniający minimalne wymogi jakościowe tego instrumentu unijnego, lecz nie mógł on otrzymać finansowania z uwagi na brak dostępnego budżetu w tym naborze wniosków, natomiast może otrzymać wsparcie z innych unijnych lub krajowych źródeł finansowania.”

Art. 73 ust. 2 i 4

„Artykuł 73

Wybór operacji przez instytucję zarządzającą

[...]

2. Podczas wyboru operacji instytucja zarządzająca:

- a) zapewnia, aby wybrane operacje były zgodne z programem, co obejmuje ich spójność z odpowiednimi strategiami leżącymi u podstaw programu, oraz by skutecznie przyczyniały się do osiągnięcia celów szczegółowych programu;
- b) zapewnia, aby wybrane operacje, które wchodzą w zakres warunku podstawowego, były spójne z odpowiednimi strategiami i dokumentami dotyczącymi planowania ustanowionymi w celu spełnienia tego warunku podstawowego;

[...]

g) zapewnia, by wybrane operacje wchodziły w zakres danego Funduszu i były przypisane do danego rodzaju interwencji; [...]

(1) Rozporządzenie Komisji (UE) nr 651/2014 z dnia 17 czerwca 2014 r. uznające niektóre rodzaje pomocy za zgodne z rynkiem wewnętrznym w zastosowaniu art. 107 i 108 Traktatu (Dz.U. L 187 z 26.6.2014, s. 1).

W odniesieniu do lit. b) niniejszego ustępu, w przypadku pierwszego celu polityki określonego w art. 3 ust. 1 lit. a) rozporządzenia w sprawie EFRR i Funduszu Spójności, wyłącznie operacje odpowiadające celom szczegółowym, o których mowa w ppkt (i) i (iv) tej litery, są zgodne z odpowiednimi strategiami inteligentnej specjalizacji; [...]

3. Instytucja zarządzająca zapewnia, aby beneficjent otrzymał dokument określający wszystkie warunki wsparcia dla każdej operacji, w tym szczegółowe wymogi dotyczące produktów lub usług, które mają być dostarczone, plan finansowy, termin wykonania operacji oraz, w stosownych przypadkach, metodę, którą należy stosować do określania kosztów operacji, oraz warunki wypłaty wsparcia.

4. W przypadku operacji, które otrzymały »pieczęć doskonałości«, lub operacji wybranych w ramach programu dofinansowanego z programu »Horyzont Europa« instytucja zarządzająca może podjąć decyzję o przyznaniu bezpośredniego wsparcia z EFRR lub EFS+, pod warunkiem że takie operacje spełniają wymogi określone w ust. 2 lit. a), b) i g).

Ponadto w odniesieniu do operacji, o których mowa w akapicie pierwszym, instytucje zarządzające mogą stosować kategorie, maksymalne kwoty i metody obliczania kosztów kwalifikowalnych ustanowione na mocy stosownego instrumentu unijnego. Elementy te określone są w dokumencie, o którym mowa w ust. 3.”

„Horyzont Europa”

„Artykuł 2

Definicje

(23) »pieczęć doskonałości« oznacza znak jakości wskazujący, że wniosek przedłożony w odpowiedzi na zaproszenie do składania wniosków przekracza wszelkie progi oceny określone w programie prac, lecz ze względu na brak środków w budżecie przeznaczonym na to zaproszenie do składania wniosków w danym programie prac nie mógł być finansowany, ale może otrzymać wsparcie z innych unijnych lub krajowych źródeł finansowania;”

„Artykuł 15

Finansowanie alternatywne, łączone i skumulowane oraz przesunięcia zasobów

1. Program jest realizowany w synergii z innymi programami unijnymi, zgodnie z zasadą określoną w art. 7 ust. 7.

2. »Pieczęć doskonałości« przyznaje się w odniesieniu do zaproszeń do składania wniosków określonych w programie prac. Zgodnie z odpowiednimi przepisami rozporządzenia w sprawie wspólnych przepisów na lata 2021–2027 oraz odpowiednimi przepisami rozporządzenia w sprawie planów strategicznych WPR w ramach EFRR, EFS+ lub EFRROW można wspierać:

- a) współfinansowane działania zakwalifikowane w ramach Programu; oraz
- b) działania, którym przyznano certyfikat »pieczęci doskonałości«, pod warunkiem że spełniają wszystkie następujące warunki:
 - (i) zostały ocenione w kontekście zaproszenia do składania wniosków w ramach programu;
 - (ii) spełniają minimalne wymogi jakościowe określone w tym zaproszeniu do składania wniosków; oraz
 - (iii) nie uzyskały finansowania w ramach tego zaproszenia do składania wniosków wyłącznie z uwagi na ograniczenia budżetowe.

3. Wkłady finansowe w ramach programów współfinansowanych przez EFRR, EFS+, EFMRA i EFRROW mogą zostać uznane za wkład uczestniczącego państwa członkowskiego w partnerstwa europejskie na podstawie art. 10 ust. 1 lit. b) i c) niniejszego rozporządzenia, o ile zapewniona jest zgodność z odpowiednimi przepisami rozporządzenia w sprawie wspólnych przepisów na lata 2021–2027 oraz rozporządzeń dotyczących poszczególnych funduszy.

4. Działanie, które otrzymało wkład w ramach programu unijnego, może również otrzymać wkład w ramach Programu, pod warunkiem że wkłady te nie pokrywają tych samych kosztów. Zasady odnośnego programu Unii mają zastosowanie do odpowiedniego wkładu do działania. Finansowanie skumulowane nie może przekraczać łącznych kosztów kwalifikowalnych działania. Wsparcie w ramach różnych programów Unii może być obliczane proporcjonalnie, zgodnie z dokumentami określającymi warunki wsparcia.

5. Zasoby przydzielone państwom członkowskim w ramach zarządzania dzielonego mogą, na wniosek zainteresowanego państwa członkowskiego, zostać przesunięte do Programu z zastrzeżeniem warunków określonych w odpowiednich przepisach rozporządzenia w sprawie wspólnych przepisów na lata 2021–2027. Komisja wykonuje te zasoby bezpośrednio zgodnie z art. 62 ust. 1 lit. a) akapit pierwszy rozporządzenia finansowego lub pośrednio zgodnie z lit. c) tego akapitu. Zasoby te wykorzystuje się na rzecz zainteresowanego państwa członkowskiego.

6. Jeżeli w ramach zarządzania bezpośredniego lub pośredniego Komisja nie podjęła zobowiązania prawnego w odniesieniu do zasobów przesuniętych zgodnie z ust. 5, odpowiednie niewykorzystane zasoby mogą zostać przesunięte z powrotem do jednego lub większej liczby odpowiednich programów źródłowych na wniosek państwa członkowskiego, zgodnie z warunkami określonymi w odpowiednich przepisach rozporządzenia w sprawie wspólnych przepisów na lata 2021–2027.”

„Artykuł 24

Zaproszenia do składania wniosków

4. W programie prac wskazuje się zaproszenia do składania wniosków, w ramach których mogą być przyznawane »pieczęcie doskonałości«. Za uprzednią zgodą wnioskodawcy informacje dotyczące wniosku i oceny mogą być udostępniane zainteresowanym organom finansującym, z zastrzeżeniem zawarcia umowy o zachowaniu poufności.”

„Artykuł 48

Instrument »Akcelerator«

1. Instrument »Akcelerator« ma na celu zasadniczo wspieranie innowacji tworzących nowe rynki. Wspiera on wyłącznie indywidualnych beneficjentów i zapewnia głównie finansowanie mieszane. Na określonych warunkach może on również udzielać wsparcia w postaci wyłącznie dotacji i wyłącznie kapitału.

Instrument »Akcelerator« zapewnia następujące rodzaje wsparcia:

- wsparcie w postaci finansowania mieszanego na rzecz MŚP, w tym przedsiębiorstw typu start-up, oraz, w wyjątkowych przypadkach, małych spółek o średniej kapitalizacji, realizujących przełomowe i radykalne innowacje, które nie są zdolne do pozyskania finansowania;
- wsparcie w postaci wyłącznie dotacji na rzecz MŚP, w tym przedsiębiorstw typu start-up, realizujących dowolnego rodzaju innowacje, począwszy od innowacji stopniowych po innowacje przełomowe i radykalne, i dążących do zwiększenia skali działalności;
- wsparcie w postaci wyłącznie kapitału na rzecz MŚP niezdolnych do pozyskania finansowania, w tym przedsiębiorstw typu start-up, które już otrzymały wsparcie w postaci wyłącznie dotacji.

Wsparcie w postaci wyłącznie dotacji w ramach instrumentu »Akcelerator« jest udzielane tylko jeżeli łącznie spełnione są następujące warunki:

- projekt zawiera informacje dotyczące zdolności i gotowości wnioskodawcy do zwiększenia skali działalności;
- beneficjentem jest przedsiębiorstwo typu start-up lub MŚP;
- wsparcie w postaci wyłącznie dotacji w ramach instrumentu »Akcelerator« jest udzielane beneficjentowi tylko raz w okresie realizacji Programu i nie może przekroczyć kwoty 2,5 mln EUR.

2. Beneficjent instrumentu »Akcelerator« musi być podmiotem prawnym kwalifikującym się jako przedsiębiorstwo typu start-up, MŚP lub, w wyjątkowych przypadkach, jako mała spółka o średniej kapitalizacji, zamierzającym zwiększyć skalę działalności, z siedzibą w państwie członkowskim lub państwie stowarzyszonym. Wniosek może zostać złożony przez beneficjenta albo, z zastrzeżeniem uprzedniej zgody beneficjenta, przez osobę fizyczną lub podmiot prawny lub większą liczbę takich osób lub podmiotów, które zamierzają ustanowić lub wesprzeć tego beneficjenta. W tym drugim przypadku umowę o finansowaniu podpisuje się wyłącznie z beneficjentem.

3. Jedną decyzją o przyznaniu finansowania obejmuje się wszystkie postaci wkładu Unii wnoszone w ramach finansowania mieszanego z EIC i tą samą decyzją zapewnia się ich finansowanie.

4. Wnioski poddawane są indywidualnej ocenie merytorycznej przez niezależnych ekspertów zewnętrznych i kwalifikowane do finansowania w drodze otwartego zaproszenia do składania wniosków z datami granicznymi, na podstawie art. 27, 28 i 29, z zastrzeżeniem ust. 5 niniejszego artykułu.

5. Oceny złożonych wniosków dokonuje się w oparciu o następujące kryteria wyboru:

- a) doskonałość;
- b) oddziaływanie;
- c) poziom związanego z działaniem ryzyka uniemożliwiającego inwestycje, jakość i skuteczność realizacji oraz zapotrzebowanie na wsparcie ze strony Unii.

6. Za zgodą zainteresowanych wnioskodawców wniosek dotyczący działania w zakresie innowacji i wprowadzania na rynek, który spełnia już kryteria wyboru, o których mowa w ust. 5 lit. a) i b), może zostać przez Komisję lub organy finansujące realizujące Program (w tym WWiI utworzone przez EIT) przedłożony bezpośrednio do oceny pod kątem kryterium wyboru, o którym mowa w ust. 5 lit. c), z zastrzeżeniem spełnienia łącznie następujących warunków:

- a) wniosek ten wynika z dowolnego innego działania finansowanego w ramach programu »Horyzont 2020«, z Programu lub, z zastrzeżeniem rozpoznawczej fazy programu pilotażowego, który ma zostać uruchomiony w ramach pierwszego programu prac, z krajowych lub regionalnych programów, rozpoczynając od określenia zapotrzebowania na taki system, którego zasady szczegółowe zostaną określone w programie szczegółowym, o którym mowa w art. 1 ust. 2 lit. a);
- b) wniosek oparty jest na przeglądzie projektu przeprowadzonym w ciągu poprzednich dwóch lat, w ramach którego oceniono doskonałość i oddziaływanie wniosku, z zastrzeżeniem warunków i procesów szczegółowo określonych w programie prac.

7. »Pieczęć doskonałości« można przyznać, jeżeli spełnione zostały łącznie następujące warunki:

- a) beneficjent jest przedsiębiorstwem typu start-up, MŚP lub małą spółką o średniej kapitalizacji;
- b) wniosek kwalifikował się i przekroczył stosowne progi w przypadku kryteriów wyboru, o których mowa w ust. 5 lit. a) i b);
- c) dana działalność kwalifikowałaby się w ramach działania w zakresie innowacji.

8. W przypadku wniosku, który przeszedł ocenę pozytywnie, niezależni eksperci zewnętrzni przedstawiają propozycję odpowiedniego wsparcia instrumentu »Akcelerator«, w oparciu o poniesione ryzyko oraz zasoby i czas niezbędne do wprowadzenia innowacji na rynek i jej wdrożenia.

Komisja może, z uzasadnionych względów, odrzucić wniosek wskazany przez niezależnych ekspertów zewnętrznych, w tym ze względu na brak zgodności z celami polityki Unii. O powodach takiego odrzucenia informuje się Komitet programowy.

9. Dotacja lub zaliczka zwrotna będące komponentami wsparcia instrumentu »Akcelerator« nie mogą przekraczać 70 % łącznych kosztów kwalifikowalnych zakwalifikowanego działania w zakresie innowacji.

10. Warunki realizacji kapitałowych i podlegających spłacie komponentów wsparcia instrumentu »Akcelerator« określa się w decyzji (UE) 2021/764.

11. W umowie dotyczącej zakwalifikowanego działania ustanawia się szczegółowe mierzalne cele pośrednie i określa odpowiadające im płatności zaliczkowe i płatności w ratach w ramach wsparcia instrumentu »Akcelerator«.

W przypadku finansowania mieszanego z EIC działalność odpowiadającą działaniu w zakresie innowacji można rozpocząć, a pierwszą płatność zaliczkową w ramach dotacji lub zaliczkę zwrotną wypłacić jeszcze przed realizacją innych komponentów przyznanego finansowania mieszanego z EIC. Komponenty te realizuje się pod warunkiem osiągnięcia szczegółowych celów pośrednich ustanowionych w umowie.

12. Zgodnie z umową, jeżeli nie osiągnięto mierzalnych celów pośrednich, działanie zostaje zawieszono, zmienione lub, w należycie uzasadnionym przypadku, zakończone. Działanie może również zostać zakończone, jeżeli nie można osiągnąć zamierzonego wprowadzenia na rynek, zwłaszcza w Unii.

W wyjątkowych przypadkach i na podstawie opinii zarządu EIC Komisja może podjąć decyzję o zwiększeniu wsparcia z instrumentu »Akcelerator«, z zastrzeżeniem przeglądu projektu przez niezależnych ekspertów zewnętrznych. Komitet programowy jest informowany o takich przypadkach. ”

„Artykuł 50

Monitorowanie i sprawozdawczość

Komisja stale monitoruje zarządzanie Programem, programem szczegółowym, o którym mowa w art. 1 ust. 2 lit. a), i działalnością EIT oraz ich realizację. W celu zwiększenia przejrzystości regularnie aktualizowane dane są także udostępniane publicznie w dostępny sposób na stronie internetowej Komisji. W szczególności dane dla projektów finansowanych w ramach ERBN, partnerstw europejskich, misji, EIC i EIT zamieszcza się w tej samej bazie danych.

Baza danych zawiera:

[...]

b) informacje na temat poziomu uwzględniania nauk społecznych i humanistycznych, stosunku między niższymi i wyższymi poziomami gotowości technologicznej w badaniach naukowych realizowanych w ramach współpracy, postępów w zwiększaniu uczestnictwa państw objętych inicjatywą rozszerzania uczestnictwa, geograficznego składu konsorcjów w projektach realizowanych w ramach współpracy, ewolucji wynagrodzeń naukowców, stosowania dwuetapowej procedury składania i oceny wniosków, środków mających na celu ułatwienie powiązań opartych na współpracy w europejskich badaniach naukowych i innowacjach, stosowania przeglądu oceny oraz liczby i rodzajów skarg, poziomu uwzględniania problematyki klimatu i związanych z tym wydatków, udziału MŚP, udziału sektora prywatnego, równowagi płci w finansowanych działaniach, panelach oceniających, radach i grupach doradczych, »pieczęci doskonałości«, partnerstw europejskich, a także stopy współfinansowania, uzupełniającego i skumulowanego finansowania z innych programów unijnych, infrastruktury badawczych, czasu oczekiwania na przyznanie dotacji, poziomu współpracy międzynarodowej, zaangażowania obywateli i społeczeństwa obywatelskiego;

Wniosek dotyczący DECYZJI RADY ustanawiającej program szczegółowy służący realizacji programu ramowego w zakresie badań naukowych i innowacji »Horyzont Europa«

1.1.3. Dodatkowa działalność EIC będzie również realizować wysoce zalecane wszystkim wybranym przedsiębiorstwom typu start-up i MŚP, a w wyjątkowych przypadkach małym spółkom o średniej kapitalizacji, chociaż nieobowiązkowe, usługi EIC w zakresie przyspieszenia rozwoju przedsiębiorstwa w ramach wsparcia działań i działalności instrumentów »Pionier« i »Akcelerator«.

Celem będzie połączenie wspólnoty EIC innowatorów, którzy otrzymali finansowanie, w tym finansowanie na projekty z pieczęcią doskonałości, z inwestorami, partnerami i nabywcami publicznymi. Zapewni to szereg usług w zakresie coachingu i mentoringu na potrzeby działań EIC. Zapewni to innowatorom dostęp do międzynarodowych sieci potencjalnych partnerów, w tym przemysłowych, w celu uzupełnienia łańcucha wartości lub rozwijania możliwości rynkowych, a także znalezienia inwestorów i innych źródeł finansowania prywatnego lub finansowania przedsiębiorstw. Działania będą obejmować wydarzenia na żywo (np. imprezy służące nawiązywaniu kontaktów, sesje prezentacyjne), ale również rozwój platform kojarzących zainteresowane podmioty lub wykorzystanie istniejących platform, w ścisłej relacji z pośrednikami finansowymi wspieranymi przez InvestEU oraz przez grupę EBI. Działania te będą również zachęcać do partnerskiej wymiany jako źródła uczenia się w ekosystemie innowacji, szczególnie dzięki pomocy członków Rady EIC oraz stypendystów EIC. ”

PRZESUNIĘCIA

RWP

Motyw 19

„(19) Aby zapewnić państwom członkowskim wystarczającą elastyczność we wdrażaniu swych alokacji w ramach zarządzania dzielonego, powinna istnieć możliwość **przesunięcia** niektórych poziomów finansowania między Funduszami oraz między instrumentami objętymi zarządzaniem dzielonym a instrumentami zarządzanymi bezpośrednio i pośrednio. Jeżeli uzasadniają to szczególne okoliczności gospodarcze i społeczne danego państwa członkowskiego, poziom tego przesunięcia powinien być wyższy.”

„Artykuł 26

Przesunięcie zasobów

1. Państwa członkowskie mogą zwrócić się, w umowie partnerstwa lub we wniosku o zmianę programu, jeżeli zostało to uzgodnione przez komitet monitorujący program na mocy art. 40 ust. 2 lit. d), o przesunięcie do 5 % początkowej alokacji krajowej każdego Funduszu do dowolnego innego instrumentu objętego zarządzaniem bezpośrednim lub pośrednim, gdy możliwość taka jest przewidziana w akcie podstawowym takiego instrumentu.

Suma przesunięć, o których mowa w akapicie pierwszym niniejszego ustępu, i wkładów zgodnie z art. 14 ust. 1 akapit pierwszy nie może przekroczyć 5 % początkowej alokacji krajowej każdego Funduszu.

Państwa członkowskie mogą również zwrócić się, w umowie partnerstwa lub we wniosku o zmianę programu, o przesunięcie do 5 % początkowej alokacji krajowej każdego Funduszu do innego Funduszu lub Funduszy, z wyjątkiem przesunięć, o których mowa w akapicie czwartym.

Państwa członkowskie mogą ponadto zwrócić się, w umowie partnerstwa lub we wniosku o zmianę programu, o dodatkowe przesunięcie do 20 % początkowej alokacji krajowej według Funduszu pomiędzy EFRR, EFS+ lub Funduszem Spójności w obrębie zasobów ogólnych danego państwa członkowskiego w ramach celu »Inwestycje na rzecz zatrudnienia i wzrostu«. Państwa członkowskie, których średnia całkowita stopa bezrobocia w latach 2017–2019 wynosi poniżej 3 %, mogą zwrócić się o takie dodatkowe przesunięcie do wysokości 25 % początkowej alokacji krajowej.

2. Przesunięte zasoby są wdrażane zgodnie z zasadami Funduszu lub instrumentu, do którego zostają przesunięte, a w przypadku przesunięć do instrumentów objętych zarządzaniem bezpośrednim lub pośrednim są wdrażane na rzecz danego państwa członkowskiego.

3. We wnioskach o zmianę programu określa się łączną przesuniętą kwotę dla każdego roku w podziale na Fundusze i kategorie regionu, w stosownych przypadkach, wniosek taki jest należycie uzasadniony z myślą o komplementarności i wpływie, jaki ma zostać osiągnięty, i załącza się do niego zmieniony program lub zmienione programy zgodnie z art. 24.

4. Po konsultacji z danym państwem członkowskim Komisja wyraża sprzeciw wobec wniosku o przesunięcie w stosownej zmianie programu, w przypadku gdy takie przesunięcie szkodziłoby osiągnięciu celów programu, z którego ma nastąpić przesunięcie zasobów.

Komisja wyraża również sprzeciw wobec wniosku, jeżeli uzna, że dane państwo członkowskie nie przedstawiło odpowiedniego uzasadnienia przesunięcia w odniesieniu do rezultatów, jakie mają zostać osiągnięte, ani wkładu, jaki ma zostać wniesiony na rzecz realizacji celów Funduszu lub instrumentu objętego zarządzaniem bezpośrednim lub pośrednim, do których zostają przesunięte zasoby.

5. W przypadku gdy wniosek o przesunięcie dotyczy zmiany programu, przesunięciu podlegać mogą wyłącznie zasoby przyszłych lat kalendarzowych.

6. Zasoby FST, w tym zasoby przesunięte z EFRR i EFS+ zgodnie z art. 27, nie mogą być przesuwane do innych Funduszy ani instrumentów na mocy ust. 1–5 niniejszego artykułu.

FST nie otrzymuje przesunięć na mocy ust. 1–5.

7. W przypadku gdy Komisja nie zaciągnęła zobowiązania prawnego w ramach zarządzania bezpośredniego lub pośredniego w odniesieniu do zasobów przesuniętych zgodnie z ust. 1, odpowiednie zasoby, na które nie zaciągnięto zobowiązania, można przesunąć z powrotem do Funduszu, z którego zostały pierwotnie przesunięte, i przeznaczyć na co najmniej jeden program.

W tym celu państwo członkowskie przedkłada wniosek o zmianę programu zgodnie z art. 24 ust. 1, nie później niż cztery miesiące przed terminem dotyczącym zobowiązań określonym w art. 114 ust. 2 akapit pierwszy rozporządzenia finansowego.

8. Zasoby przesunięte z powrotem do Funduszu, z którego zostały pierwotnie przesunięte, i przeznaczone na co najmniej jeden program, wdraża się zgodnie z zasadami określonymi w niniejszym rozporządzeniu i w rozporządzeniach dotyczących poszczególnych Funduszy od dnia przedłożenia wniosku o zmianę programu.

9. W przypadku zasobów przesuniętych z powrotem do Funduszu, z którego zostały pierwotnie przesunięte, i przeznaczonych na dany program zgodnie z ust. 7 niniejszego artykułu, termin umorzenia zobowiązań określony w art. 105 ust. 1 rozpoczyna się w roku, w którym zaciągnięto odnośne zobowiązania budżetowe.”

„Horyzont Europa”

„Artykuł 15

Finansowanie alternatywne, łączone i skumulowane oraz przesunięcia zasobów

[...]

5. Zasoby przydzielone państwom członkowskim w ramach zarządzania dzielonego mogą, na wniosek zainteresowanego państwa członkowskiego, zostać przesunięte do Programu z zastrzeżeniem warunków określonych w odpowiednich przepisach rozporządzenia w sprawie wspólnych przepisów na lata 2021–2027. Komisja wykonuje te zasoby bezpośrednio zgodnie z art. 62 ust. 1 lit. a) akapit pierwszy rozporządzenia finansowego lub pośrednio zgodnie z lit. c) tego akapitu. Zasoby te wykorzystuje się na rzecz zainteresowanego państwa członkowskiego.

6. Jeżeli w ramach zarządzania bezpośredniego lub pośredniego Komisja nie podjęła zobowiązania prawnego w odniesieniu do zasobów przesuniętych zgodnie z ust. 5, odpowiednie niewykorzystane zasoby mogą zostać przesunięte z powrotem do jednego lub większej liczby odpowiednich programów źródłowych na wniosek państwa członkowskiego, zgodnie z warunkami określonymi w odpowiednich przepisach rozporządzenia w sprawie wspólnych przepisów na lata 2021–2027.”

FINANSOWANIE SKUMULOWANE

RWP

„Artykuł 63

Kwalifikowalność

[...]

9. Operacja może otrzymać wsparcie z więcej niż jednego Funduszu lub w ramach więcej niż jednego programu i z innych instrumentów unijnych. W takich przypadkach wydatki zadeklarowane we wniosku o płatność z jednego z Funduszy nie mogą zostać zadeklarowane do celów otrzymania:

- a) wsparcia z innego Funduszu lub z instrumentu unijnego;
- b) wsparcia z tego samego Funduszu w ramach innego programu.

Kwotę wydatków, którą należy podać we wniosku o płatność z Funduszu, można obliczyć w odniesieniu do każdego z Funduszy oraz stosownego programu lub stosownego programów proporcjonalnie, zgodnie z dokumentem określającym warunki wsparcia.”

„Horyzont Europa”

„Artykuł 15

Finansowanie alternatywne, łączone i skumulowane oraz przesunięcia zasobów

[...]

4. Działanie, które otrzymało wkład w ramach programu unijnego, może również otrzymać wkład w ramach Programu, pod warunkiem że wkłady te nie pokrywają tych samych kosztów. Zasady odnośnego programu Unii mają zastosowanie do odpowiedniego wkładu do działania. Finansowanie skumulowane nie może przekraczać łącznych kosztów kwalifikowalnych działania. Wsparcie w ramach różnych programów Unii może być obliczane proporcjonalnie, zgodnie z dokumentami określającymi warunki wsparcia.”

FINANSOWANIE ŁĄCZONE/WSPÓŁFINANSOWANE PARTNERSTWA EUROPEJSKIE

RWP

„Artykuł 71

Instytucje programu

[...]

5. W przypadku gdy program przewiduje, zgodnie ze swoimi celami, wsparcie z EFRR lub EFS+ na rzecz programu dofinansowanego z programu »Horyzont Europa«, o czym mowa w art. 10 ust. 1 lit. b) rozporządzenia w sprawie programu »Horyzont Europa«, podmiot wdrażający program dofinansowany z programu »Horyzont Europa« jest uznawany przez instytucję zarządzającą danego programu za instytucję pośredniczącą zgodnie z ust. 3 niniejszego artykułu.”

„Artykuł 73

Wybór operacji przez instytucję zarządzającą

[...]

4. W przypadku operacji, które otrzymały »pieczęć doskonałości«, lub operacji wybranych w ramach programu dofinansowanego z programu »Horyzont Europa« instytucja zarządzająca może podjąć decyzję o przyznaniu bezpośredniego wsparcia z EFRR lub EFS+, pod warunkiem że takie operacje spełniają wymogi określone w ust. 2 lit. a), b) i g).

Ponadto w odniesieniu do operacji, o których mowa w akapicie pierwszym, instytucje zarządzające mogą stosować kategorie, maksymalne kwoty i metody obliczania kosztów kwalifikowalnych ustanowione na mocy stosownego instrumentu unijnego. Elementy te określone są w dokumencie, o którym mowa w ust. 3.”

„Horyzont Europa”

„Artykuł 15

Finansowanie alternatywne, łączone i skumulowane oraz przesunięcia zasobów

[...]

1. Wkłady finansowe w ramach programów współfinansowanych przez EFRR, EFS+, EFMRA i EFRROW mogą zostać uznane za wkład uczestniczącego państwa członkowskiego w partnerstwa europejskie na podstawie art. 10 ust. 1 lit. b) i c) niniejszego rozporządzenia, o ile zapewniona jest zgodność z odpowiednimi przepisami rozporządzenia w sprawie wspólnych przepisów na lata 2021–2027 oraz rozporządzeń dotyczących poszczególnych funduszy.”

Rozporządzenie Komisji (UE) 2021/1237 z dnia 23 lipca 2021 r. zmieniające rozporządzenie (UE) nr 651/2014 uznające niektóre rodzaje pomocy za zgodne z rynkiem wewnętrznym w zastosowaniu art. 107 i 108 Traktatu

„Artykuł 25a

Pomoc na projekty, którym przyznano znak jakości w postaci pieczęci doskonałości

1. Pomoc dla MŚP na projekty badawczo-rozwojowe oraz studia wykonalności, którym przyznano znak jakości w postaci pieczęci doskonałości w ramach programu »Horyzont 2020« lub »Horyzont Europa«, jest zgodna z rynkiem wewnętrznym w rozumieniu art. 107 ust. 3 Traktatu i wyłączona z obowiązku zgłoszenia, o którym mowa w art. 108 ust. 3 Traktatu, jeżeli spełnione są warunki określone w niniejszym artykule i w rozdziale I.
2. Działaniami kwalifikowalnymi w ramach objętego pomocą projektu badawczo-rozwojowego lub studium wykonalności są działania określone jako kwalifikowalne w przepisach programu »Horyzont 2020« lub programu »Horyzont Europa«, z wyłączeniem działań wykraczających poza eksperymentalne prace rozwojowe.
3. Kategorie, maksymalne kwoty i metody obliczania kosztów kwalifikowalnych objętego pomocą projektu badawczo-rozwojowego lub studium wykonalności są takie jak te określone jako kwalifikowalne w przepisach programu »Horyzont 2020« lub programu »Horyzont Europa«.
4. Maksymalna kwota pomocy nie może przekraczać 2,5 mln EUR na MŚP i na projekt badawczo-rozwojowy lub studium wykonalności.
5. Całkowite finansowanie publiczne dla projektu badawczo-rozwojowego lub studium wykonalności nie może przekraczać stopy finansowania określonej dla tego projektu badawczo-rozwojowego lub studium wykonalności zgodnie z przepisami programu »Horyzont 2020« lub programu »Horyzont Europa«.

Artykuł 25b

Pomoc na działania »Maria Skłodowska-Curie« i weryfikację poprawności projektu ERBN

1. Pomoc na działania »Maria Skłodowska-Curie« i weryfikację poprawności projektu ERBN, którym przyznano znak jakości w postaci pieczęci doskonałości w ramach programu »Horyzont 2020« lub »Horyzont Europa«, jest zgodna z rynkiem wewnętrznym w rozumieniu art. 107 ust. 3 Traktatu i wyłączona z obowiązku zgłoszenia, o którym mowa w art. 108 ust. 3 Traktatu, jeżeli spełnione są warunki określone w niniejszym artykule i w rozdziale I.
2. Działaniami kwalifikowalnymi w ramach działania objętego pomocą są działania określone jako kwalifikowalne w przepisach programu »Horyzont 2020« lub programu »Horyzont Europa«.

3. Kategorie, maksymalne kwoty i metody obliczania kosztów kwalifikowalnych działania objętego pomocą są takie jak te określone jako kwalifikowalne w przepisach programu »Horyzont 2020« lub programu »Horyzont Europa«.
4. Całkowite finansowanie publiczne dla działania objętego pomocą nie może przekraczać maksymalnego poziomu wsparcia przewidzianego w programie »Horyzont 2020« lub »Horyzont Europa«.

Artykuł 25c

Pomoc zawarta we współfinansowanych projektach badawczo-rozwojowych

1. Pomoc na współfinansowany projekt badawczo-rozwojowy lub studium wykonalności (w tym projekty badawczo-rozwojowe realizowane w ramach zinstytucjonalizowanego partnerstwa europejskiego, którego podstawą jest art. 185 lub 187 Traktatu, lub działanie współfinansowania w ramach programu, zdefiniowane w przepisach programu »Horyzont Europa«), który realizowany jest przez co najmniej trzy państwa członkowskie lub – opcjonalnie – dwa państwa członkowskie i co najmniej jedno państwo stowarzyszone, oraz wybrany na podstawie oceny i klasyfikacji dokonanej przez niezależnych ekspertów w wyniku transnarodowych zaproszeń do składania wniosków zgodnie z przepisami programu »Horyzont 2020« lub programu »Horyzont Europa«, jest zgodna z rynkiem wewnętrznym na podstawie art. 107 ust. 3 Traktatu i wyłączona z obowiązku zgłoszenia, o którym mowa w art. 108 ust. 3 Traktatu, jeżeli spełnione są warunki określone w niniejszym artykule i w rozdziale I.
2. Działaniami kwalifikowalnymi w ramach objętego pomocą projektu badawczo-rozwojowego lub studium wykonalności są działania określone jako kwalifikowalne w przepisach programu »Horyzont 2020« lub programu »Horyzont Europa«, z wyłączeniem działań wykraczających poza eksperymentalne prace rozwojowe.
3. Kategorie, maksymalne kwoty i metody obliczania kosztów kwalifikowalnych są takie jak te określone jako kwalifikowalne w przepisach programu »Horyzont 2020« lub programu »Horyzont Europa«.
4. Całkowite finansowanie publiczne nie może przekraczać stopy finansowania określonej dla projektu badawczo-rozwojowego lub studium wykonalności w następstwie wyboru, klasyfikacji i oceny zgodnie z przepisami programu »Horyzont 2020« lub programu »Horyzont Europa«.
5. Finansowanie zapewniane z programu »Horyzont 2020« lub programu »Horyzont Europa« pokrywa co najmniej 30 % łącznych kosztów kwalifikowalnych w przypadku działania w zakresie badań i innowacji lub działania w zakresie innowacji zdefiniowanych w programie »Horyzont 2020« lub programie »Horyzont Europa«.

Artykuł 25d

Pomoc na łączenie w zespoły

1. Pomoc na współfinansowane łączenie w zespoły, w którym uczestniczą co najmniej dwa państwa członkowskie i które jest wybierane na podstawie oceny i klasyfikacji dokonanej przez niezależnych ekspertów w wyniku transnarodowych zaproszeń do składania wniosków zgodnie z przepisami programu »Horyzont 2020« lub programu »Horyzont Europa«, jest zgodna z rynkiem wewnętrznym w rozumieniu art. 107 ust. 3 Traktatu i wyłączona z obowiązku zgłoszenia, o którym mowa w art. 108 ust. 3 Traktatu, jeżeli spełnione są warunki określone w niniejszym artykule i w rozdziale I.
2. Działaniami kwalifikowalnymi w ramach współfinansowanego łączenia w zespoły są działania określone jako kwalifikowalne w przepisach programu »Horyzont 2020« lub programu »Horyzont Europa«. Wyłączone są działania wykraczające poza eksperymentalne prace rozwojowe.
3. Kategorie, maksymalne kwoty i metody obliczania kosztów kwalifikowalnych są takie jak te określone jako kwalifikowalne w przepisach programu »Horyzont 2020« lub programu »Horyzont Europa«. Ponadto za koszty kwalifikowalne uznaje się koszty inwestycji w rzeczowe aktywa trwałe i wartości niematerialne i prawne związane z projektem.
4. Całkowite finansowanie publiczne nie może przekraczać stopy finansowania określonej dla łączenia w zespoły w następstwie wyboru, klasyfikacji i oceny zgodnie z przepisami programu »Horyzont 2020« lub programu »Horyzont Europa«. Ponadto w przypadku inwestycji w rzeczowe aktywa trwałe i wartości niematerialne i prawne związane z projektem pomoc nie może przekraczać 70 % kosztów inwestycji.

5. W przypadku pomocy inwestycyjnej na infrastrukturę w ramach łączenia w zespoły zastosowanie mają następujące dodatkowe warunki:

- a) jeżeli infrastrukturę wykorzystuje się do prowadzenia zarówno działalności gospodarczej, jak i niegospodarczej, finansowanie, koszty i dochody z każdego rodzaju działalności rozlicza się osobno, konsekwentnie stosując obiektywnie uzasadnione zasady rachunku kosztów;
 - b) cena pobierana za prowadzenie i użytkowanie infrastruktury odpowiada cenie rynkowej;
 - c) dostęp do infrastruktury jest udzielany szeregowi użytkowników na przejrzystych i niedyskryminacyjnych zasadach. Przedsiębiorstwom, które finansują co najmniej 10 % kosztów inwestycji w infrastrukturę, można przyznać preferencyjny dostęp na bardziej korzystnych warunkach. Aby uniknąć nadmiernej rekompensaty, dostęp ten musi być proporcjonalny do wkładu przedsiębiorstwa w koszty inwestycji, a warunki te muszą być podane do wiadomości publicznej;
 - d) jeżeli infrastruktura otrzymuje finansowanie publiczne zarówno na działalność gospodarczą, jak i niegospodarczą, państwo członkowskie wprowadza mechanizm monitorowania i wycofania w celu zapewnienia, aby w wyniku zwiększenia udziału działalności gospodarczej w stosunku do sytuacji oczekiwanej w momencie przyznania pomocy nie przekroczono obowiązującej maksymalnej intensywności pomocy. ”
-